



THE REGIONAL COUNCIL OF PÄIJÄT-HÄME

# NEW APPROACH TO 2013+

ESA HALME \* TUULA LOIKKANEN



## SISÄLLYSLUETTELO

1	JOHDANTO .....	3
2	LISSABONIN TAVOITTEET JA UUSI RAKENNEPOLITIIKKA.....	4
	2.1 Kansallinen strategia .....	4
	2.2. Ohjelmakauden kokemukset ja esitykset aluepolitiikan jatkosta .....	5
	2.3. Etelä-Suomen Työllisyyden ja kilpailukyky -ohjelma .....	6
3	PÄIJÄT-HÄMEEN STRATEGISET TAVOITTEET JA EAKR-OHJELMA .....	7
	3.1 Lissabonin tavoite ja Päijät-Hämeessä täytäntöön pannut ohjelman osat.....	7
	3.2 Päijät-Hämeen liiton rahoittamat Euroopan aluekehitysrahaston hankkeet 1.1.2008 - toimintalinjat 2-3 ja 5.....	8
	LIITTEET.....	10
	Liite 1. PAKETTI - kuntien palvelurakenteiden kehittämisprojekti.....	10
	Liite 2. Helsingin yliopiston kummilaitosyhteistyö ja kummiprofessorit 2008-2013 .....	11
	Liite 3. Langaton Lahti 3.....	12
	Liite 4. Muotoilun ja median palvelukeskus .....	12
	Liite 5. Päijät-Häme käytäntölähtöisen innovaatiotoiminnan huippualueeksi, tutkimus- ja kehittämisohjelma .....	13
	Liite 6. Uusiutuvan energian tutkimuskeskus.....	14
	Liite 7. Temaattinen hanke: Hyvinvointi.....	15
	Liite 8. Temaattinen hanke – Meriklusterit .....	16
	Liite 9. Temaattinen hanke – Ympäristöteknologia ja -osaaminen .....	17
	Liite 10. Teemahanke – Ympäristöosaaminen.....	18

### TEKIJÄT



Maakuntajohtaja Esa Halme (Arkkitehti/Urban Planning) on vuodesta 1993 johtanut maakuntaliittoja, ensin Itä-Uuttamaata ja nyt Päijät-Hämeen maakuntaliittoa. Halme on ollut aktiivinen toimija Suomen alueiden Eurooppapolitiikassa. Kansallisen aluepolitiikan ja aluetalouden tuntijana Halme on toiminut myös aktiivisesti kansainvälisillä areenoilla useiden eri aluekehitysorganisaatioiden kautta. Uuden rakennerahastokauden suuntaviivoihin hän on myös vaikuttanut merkittävästi kansallisen strategiaryhmän jäsenenä.

*Esa Halme*



Head of Office, Tuula Loikkanen (Hallintotiet..M, LLM, Master of European Studies) on yksi Suomen kokeneimmista alueiden edustajista Brysselissä, missä hän on johtanut Etelä-Suomen EU-toimistoa (Häme, Itä-Uusimaa ja Päijät-Häme) vuodesta 1999 alkaen. Hän on erityisesti perehtynyt alueiden kehittämiseen EU:ssa ja alueiden rooliin Euroopan hallinnon kehityksessä.

*Tuula Loikkanen*

# 1 JOHDANTO

Keskustelu tulevaisuuden aluepolitiikasta on vilkastunut kuluneena vuonna. Useita keskustelunavauksia on jo tehty eri maiden ja instituutioiden suunnalta, vaikka Lissabonin sopimuksen tilanne on ollut esteenä avoimelle ajatusten-vaihdolle. Myös levoton taloustilanne on nostanut esille kysymyksen siitä, onko EU:ssa harjoitettava aluepolitiikka tarpeeksi joustavaa ja tulevaisuuteen katsovaa, jotta sen avulla voitaisiin sopeutua muuttuviin olosuhteisiin ja uusiin paineisiin. Tulevaisuuden haasteet – väestörakenteen muutos, ilmastonmuutos ja globalisaatio – vaikuttavat Euroopan alueisiin eri tavoin ja voimakkuuksin.

Keskustelua tulevaisuuden aluepolitiikasta leimaa eräänlainen ”juupas-eipäs”-väittely. Keskustelua käydään mm. siitä, onko rakennerahastoilla todellista merkitystä alueiden kehittämisessä. Keskustelua ei käydä niinkään siitä, miten tehdä toimivaa ja lisäarvoa tuottavaa aluepolitiikkaa, vaan aluepolitiikan hallinnollisista ongelmista. On erityisen tärkeää huomata, että tämän päivän ongelmat ovat horisontaalisia, eivät sektoreiden sisäisiä. Komission budjettikeskustelun ensimmäisessä luonnoksessa painotetaan erityisesti näitä horisontaalisia ongelmia, joita Eurooppa tulee tulevaisuudessa kohtaamaan. Tästä huolimatta Komission ainoa horisontaalisen tason instrumentti, rakennerahastot, nähdään kehitystä estävänä. On totta, että perinteinen aluepolitiikka, joka painottaa vastikkeettoman avun jakamisesta köyhille alueille, on tullut tiensä päähän. Jo vuosien ajan aluepolitiikan asiantuntijat (myös allekirjoittaneet) ovat esittäneet, että aluepolitiikka on mahdollista nähdä kilpailukykyä lisäävänä ja mahdollistavana instrumenttina, ei kilpailua estävänä. Tärkeintä on nähdä uusi aluepolitiikka kykynä avautua kansainväliselle kilpailulle. Samoin eurooppalaisia arvoja korostava toiminta on kaikkien toimijoiden mukaan ottamista, ns. verkostomainen toimintamalli. Kaikkien EU:n instrumenttien on tuettava verkostomaista toimintaa, ja EU:n tulisi vaatia, että kansainvälinen verkostoituminen on otettu huomioon kansallisesti määriteltävissä ohjelmissa.

Erityisesti nettomaksajamaiden näkemys on ollut se, että aluepolitiikkaa tulisi harjoittaa vain köyhissä maissa (muiden maiden osalta on turha kierrättää rahoja EU:n kautta). Tämä näkemys johtaa kuitenkin helposti ns. vanhan aluepolitiikan periaatteiden omaksumiseen, jossa subventio- ja sektoripolitiikan keinoin pyritään estämään alueellista ”kurjistumista”. Erityisesti taloudellisesti vaikeina aikoina valtioilla on taipumusta palata takaisin perinteisiin toimintamalleihin ja vaikuttavuudelta heikkoihin sektoripolitiikkoihin. Näkemys siitä, että kansallinen sektoripolitiikka mukautuisi EU:n määräämiin priorisointeihin, on hyvin epätodennäköinen. Resurssien suuntaaminen kansallista sektoripolitiikkaan täydentäväksi politiikaksi, so joihin ei EU:lla Lissabonin sopimuksen mukaan ole riittävää koordinoivaan valtaa, luo tehottomuutta saavuttaa EU:ssa yhteisesti sovitut tavoitteet. Uudenlainen tehokkaampi kilpailukykyyn perustuva aluepolitiikka, jossa alueet voivat aktiivisesti kehittää omia vahvuuksiaan, vaatii valtioilta panostusta ja luottamusta alueelliseen innovaatiokykyyn sekä luovuuteen innovaatioiden lähteenä.

Tässä katsauksessa kuvataan, miten Euroopan Unionin tavoitteet on johdettu alueelliseen ohjelmaan ja miten alueellisten ohjelmien hankkeet tukevat sekä eurooppalaisia, että alueellisia tavoitteita. Tämän yleisen osuuden jälkeen esitellään meneillään olevan ohjelmakauden Päijät-Hämeen ja Etelä-Suomen temaattisen osan hankkeet – jo päättyneet ja pidemmälle edenneet.

Alueelliset projektit tuottavat konkreettista tietoa siitä, miten alueet voivat proaktiivisesti ennakoida tulevaisuuden kehityssuuntia ja ongelmia, eivätkä vain reagoi niihin (vrt. esim. puiteohjelman hankkeet). Rakennerahasto-ohjelman hankkeiden tavoitteena on tuottaa tietoa, jota voidaan hyödyntää tulevaisuuden suunnittelussa. Alueellinen verkostoituminen, siihen liittyvä erikoistuminen sekä kilpailukyky rakentuvat ihmisten, yritysten, alueellisten resurssien ja ominaisuuksien sekä yhteiskunnallisten instituutioiden välisessä vuorovaikutuksessa. Projektit luovat edellytykset verkostojen kehittymiselle sekä verkostoitumisen myönteisten vaikutusten realisoinnille, mm. investointien, julkisia palvelujen kehittämisen ja T&K-toiminnan kautta.

Katsauksen tavoitteena on myös herättää keskustelua siitä, seurataanko meneillään olevan ohjelmakauden tavoitteiden toteutumista oikeilla menetelmillä. Tämä on erityisen tärkeää siksi, että eurooppalaisessa keskustelussa asetetaan usein vastakkain, perusteettomasti, Euroopan sektoriaalinen ja alueellinen kehittäminen.

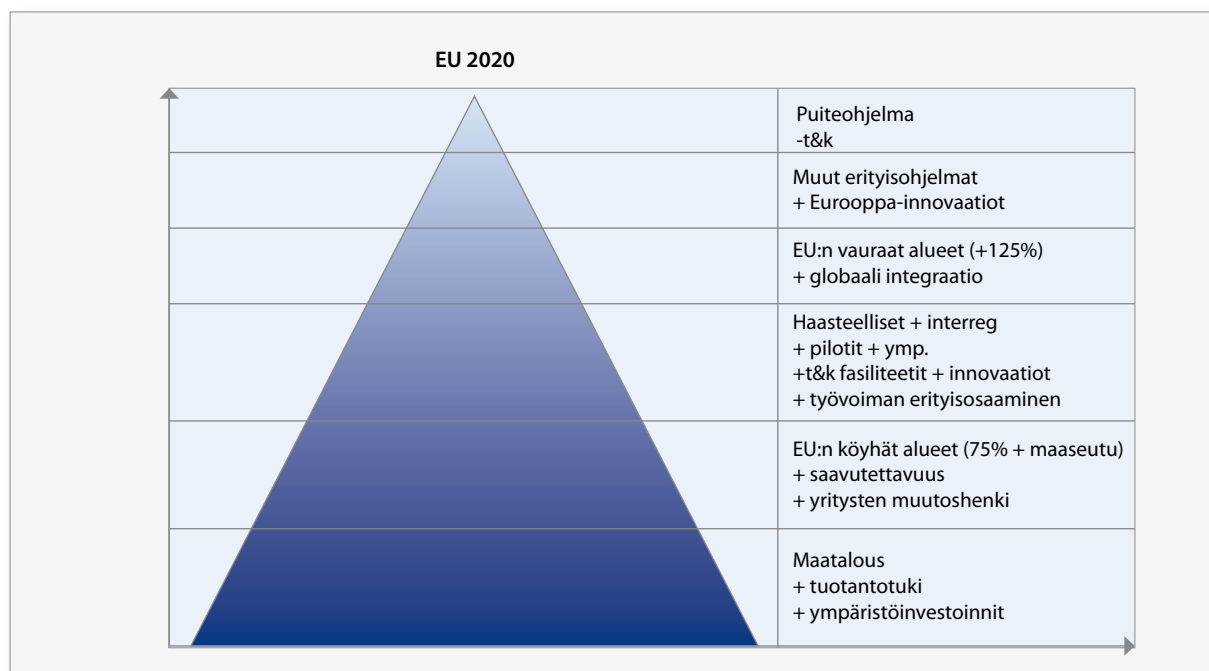
Keskusteluissa korostetaan usein myös eurooppalaisen aluepolitiikan kansallistamista, vaikka alueellisen näkemyksen mukaan valtion raha ei ”palaudu” alueille kansallistamistoimenpiteistä huolimatta. Esimerkiksi Päijät-Hämeen alueella EU-rahamen osuus puolittui kuluvaan rakennerahastokauden aikana, mutta tästä huolimatta valtio ei lisännyt omaa rahoitusosuuttaan vaan leikkasi sitä. Ministeriöissä vedotaan usein siihen, että aluekehitysrahoitusta voidaan paikata muilla rahoitusinstrumenteilla (puiteohjelma pääasiallisesti) niin ettei rakennerahastoille ole tarvetta, mutta esim. Päijät-Häme on vuosien 2007-2009 välisenä aikana saanut puiteohjelmasta n. 60 000 euroa verrattuna rakennerahastojen noin 10 miljoonaan euroon. Puiteohjelmista ja muista erillisrahastoista Suomeen tulevat rahat kohdistetaan muutamaa suuren yliopistokeskittymään.

Mutta toisaalta on helppo vastata kysymykseen, miten Päijät-Häme on konkreettisesti hyötynyt EU:n rakennerahastotuesta. Ilman EU:n osarahoitettavia hankkeita, alueelle olisi jäänyt muodostumatta yli 10 professuuria (Päijät-Häme ei ole yliopistokaupunki), jolloin myös niiden tuoma lisäarvo alueen koulutukseen ja tutkimukseen olisi jäänyt saavuttamatta. Myös muotoilun ja ympäristöteknologian menestyksen kasvu olisi jäänyt huomattavasti pienemmäksi. Karrikoidusti voidaan jopa sanoa, että paikallinen tutkimusinfrastruktuuri on rakennettu lähes kokonaan EU-rahalla.

## 2 LISSABONIN TAVOITTEET JA UUSI RAKENNEPOLITIikka

Lissabonin tavoitteiden nostaminen keskeiseen asemaan nykyisen rakennerahastopolitiikan valmistelussa on ollut järkevää ja perusteltua ja se on johtanut ensimmäistä kertaa – ainakin periaatetasolla – siihen, että lähes kaikki Euroopan keskeiset politiikkaloheet tukevat samojen tavoitteiden saavuttamista (poikkeuksena maatalouspolitiikka ja eurooppalaiset sektoripolitiikat). Lisäksi kaikissa ohjelmissa on osia, joissa tavoitteet ovat vain osittain ohjaavia. Vaikuttaa myös siltä, että tällä hetkellä yhä useampi taho haluaisi luopua suhdannepoliittisin perustein kilpailukyyn tavoittelusta ja siirtää resursseja ylläpitäviin toimenpiteisiin. Tämän seuraukset voivat olla kauaskantoisia ja heikentää Euroopan asemaa ja innovaatiokykyä.

Tällä ohjelmakaudella on vähitellen päästy eroon ns. vanhasta aluepolitiikasta, mutta edellä mainittu suuntaus on arveluttava. Euroopan sisäisen aluepolitiikan ei tulisi olla "kehitysapua", vaan kilpailukykyäpolitiikkaa. Vähemmän kehittyneet maat ja alueet kehittyisivät nopeammin, jos niiden harjoittamaa koheesipolitiikkaa arvioitaisiin samoilla kriteereillä kun työllisyys- ja kilpailukykyalueiden. Aluepolitiikalle annetaan vieläkin liian suuri "liikkumatila": melkein kaikenkattava toiminta on mahdollista sen alaisuudessa. Komissiolla tulisi olla huomattavasti tiukempi kriteeristö ja valvonta rakennerahastoilla tehtäviä toimia kohtaan. Usein myös suuri osa koheesiorahoista menee maihin, jotka eivät pysty muutenkaan pitämään talouttaan pystyssä, ja näin ollen aluepolitiikkarahoista tulee helposti eräänlaista "kehitysapua". Näin alueiden kilpailukyyn kehittämiseen tarkoitettu raha menee maihin, joilla ei välttämättä edes ole halua käyttää rahoja alueelliseen kehittämiseen.



### 2.1 Kansallinen strategia

Voimassa olevien säädösten mukaan Euroopan Unionin jäsenvaltioiden tulee laatia yhteistyössä alueellisten toimijoiden ja eri sidosryhmien kanssa kansallinen strategia-asiakirja, joka toimii alueellisten ohjelmien perustana. Strategia-asiakirja ei sisällä mitään varsinaisia rajoituksia ja se on laadittu ns. mahdollistavana eli kaiken sen sallivana, minkä EU:n asetuksetkin sallivat. Kyseinen käytäntö on kuitenkin johtanut tarpeettoman monimutkaiseen hallintoon sekä pirstaloituneeseen toteutumiseen ohjelmatasolla, sillä asiakirjassa määritellään eri viranomaisille mandaatteja jo ennen ohjelmien laatimista.

Onkin syytä arvioida, onko erillisen kansallisen strategia-asiakirjan laatiminen tarpeen, vai olisiko tarkoituksenmukaisempaa laatia ohjelmat ilman erillistä kansallista strategia-asiakirjaa. Tavoitteiden saavuttamisen kannalta erillisen kansallisen strategia-asiakirjan laatimisella ei ole merkitystä. Ohjelmien toteuttamiseen liittyvät sopimukset voitaisiin tehdä komikantaisesti EU:n, ohjelma-alueen alueviranomaisten ja valtion kesken. Fabrizio Barcan esitys tulevan ohjelmakauden ohjelma-alueista, täytäntöönpanon alueellisuudesta ja rahoitettavasta toiminnasta tukisivat tätä menettelyä.

## 2.2. Ohjelmakauden kokemukset ja esitykset aluepolitiikan jatkosta

Viime aikoina on tehty useita merkittäviä keskustelunavauksia tulevan aluepolitiikan suunnasta. Näistä voidaan mainita esimerkiksi Fabrizio Barcan raportti koheesiopolitiikan uudistamisesta sekä Komission budjettipääosaston avaus koskien budjetin välitarkastelua.

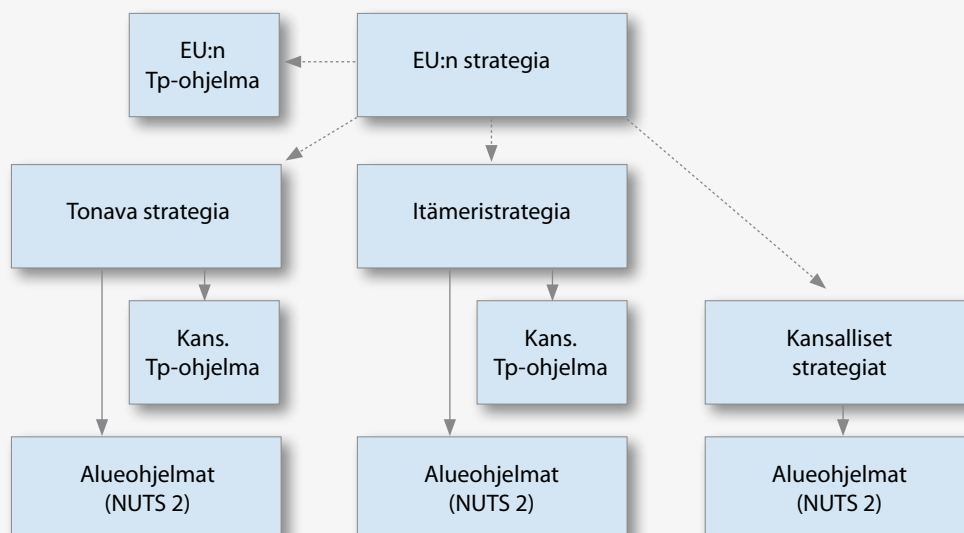
Komission DG Regio tilasi Italian valtiovarain- ja talousministeriön pääjohtajalta Fabrizio Barcalta huhtikuussa 2009 asiakirjan "Barcan selonteko – koheesiopolitiikan uudistamisaikataulu". Tässä pääjohtaja Barcan selonteossa esitetään kymmenen periaatteeseen perustuvan Euroopan koheesiopolitiikan kokonaisvaltaisen uudistuksen perusta ja suositukset. Selonteko liittyy vuoden 2013 jälkeistä politiikkaa koskeviin pohdintoihin, jotka käynnistettiin neljännessä vuoden 2007 taloudellista ja sosiaalista yhteenkuuluvuutta käsittelevässä kertomuksessa. DG Budjetin välitarkastelua koskevassa luonnoksessa esiteltiin kattavasti ja erinomaisella tavalla, millaisessa Euroopassa tulemme toimimaan tulevina vuosina.

Kyseiset selonteot ja raportit osoittavat, että Unioni tarvitsee taloudellisen ja sosiaalisen kehityksen politiikkaa, joka on räätälöity hyvin moninaisten tilanteiden erityistarpeisiin. Poliitikalla tulisi voida edistää EU:n kansalaisille (markkinoiden yhdentymisen ansiosta) tarjoutuvia mahdollisuuksia ja haasteita. Budjettiosaston esityksessä esitetyt toimenpiteet (aluepolitiikan sirpaloiminen sektoripolitiikkalohkoihin) mielestämme kuitenkin heikentävät huomattavasti EU:n tavoitteiden saavuttamista - jotka ovat ensisijaisesti horisontaalisia. Tavoitteisiin voidaan päästä vain uudistettuun koheesiopolitiikkaan liittyvien kehityneiden menetelmien, voimakkaan tavoitteellisuuden ja nykyaikaisen monitasoisen hallintotavan avulla.

### 6 askelta toimivaan aluepolitiikkaan:

- Hankkeet tulee valita niin, että niiden vaikuttavuus suhteessa ohjelman tavoitteisiin, on keskeisin kriteeri.
- Sopimustasoina tulee olla EU:n lisäksi toteuttava alue ja osarahoittava jäsenvaltio.
- Tutkimustiedon innovatiivinen soveltaminen luo nopeammin ja tehokkaammin eurooppalaista kilpailukykyä, kuin tiede- ja tutkimusperusteinen kilpailukyyn edistäminen.
- Tulosten arviointiin tulee kiinnittää erityistä huomiota, jotta ilmiö "muutoksen ostamisesta" voidaan todentaa.
- Tavalliset yritystuet tai työllisyystoimenpiteet eivät kuulu vaikuttavaan EU-rakennerahastopolitiikkaan.
- Alueellista vaikuttavuutta voidaan saada riittävästi vain sellaisilla ohjelmilla, joiden hankkeistus lähtee alueista itsestään ja niin että alueet voivat olla aktiivisesti generoimassa hankkeita. Keskitetyt kansalliset tai eurooppalaiset ohjelmat voivat toimia tehokkaasti silloin, kun tavoitellaan kärkien vahvistamista (kuten puiteohjelma), mutta ei yleistä kehittämistä.

### STRATEGISTEN ASIAKIRJOJEN SYSTEMATIikka 2014 – 2020

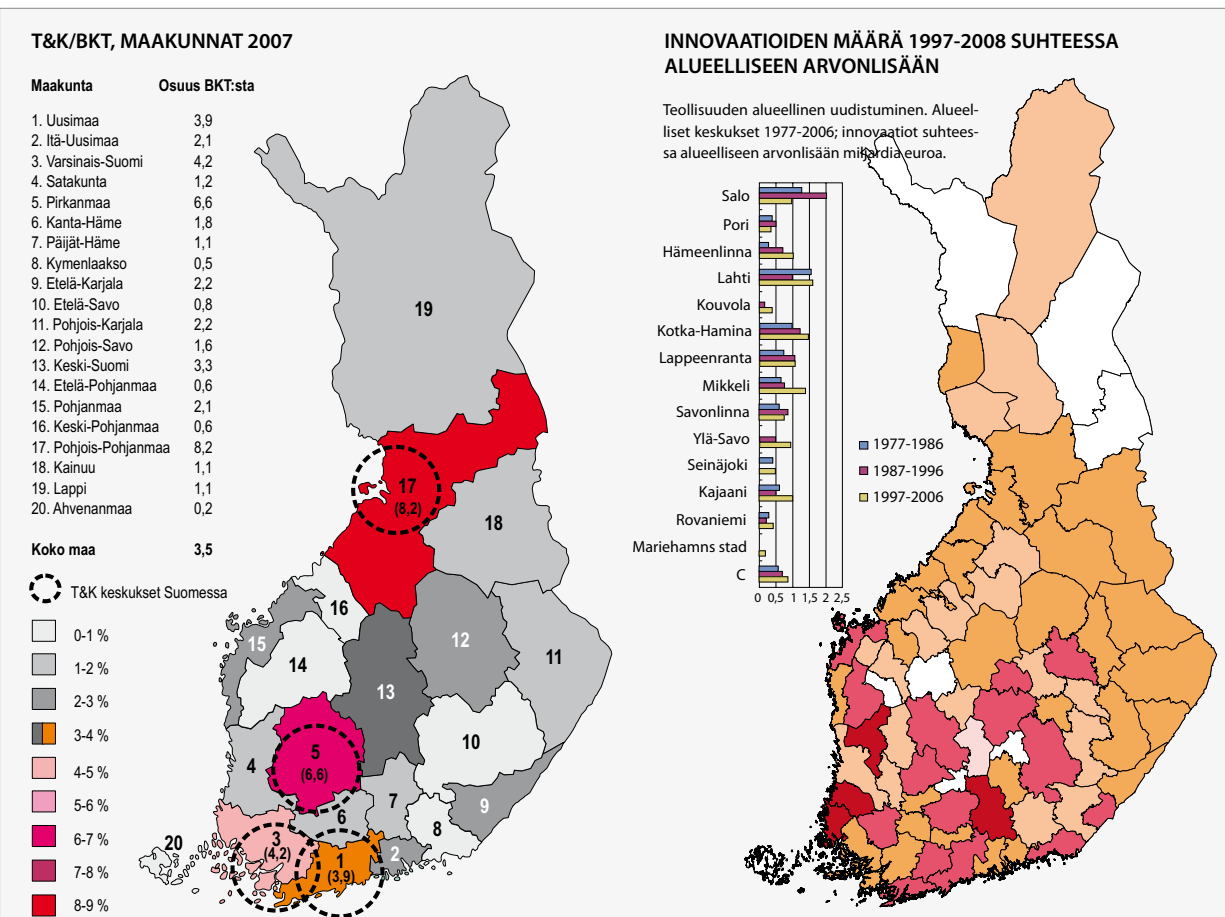


## 2.3. Etelä-Suomen Työllisyys ja kilpailukyky -ohjelma

Etelä-Suomen maakuntien yhdessä laatiman kehittämissstrategian mukaisesti Etelä-Suomen EAKR -ohjelman strategisena tavoitteena on edistää Lissabonin strategian ja yhteisön koheesipoliittisten tavoitteiden saavuttamista sekä vahvistaa tasapainoista ja kestäväää alue- ja kasvukehitystä Etelä-Suomessa. Lisäksi ohjelman tavoitteena on edistää alueen päätoimi-alojen innovaatio- ja osaamisrakenteiden muutoksia. EAKR -rakennerahaston varoilla lisätään Etelä-Suomen alueiden houkuttelevuutta, edistetään innovaatio- ja yritystoimintaa ja tietoon perustuvaa taloutta sekä luodaan uusia työpaikkoja.

### Ohjelma sisältää 5 toiminnallista ja yhden teknisen linjan:

- **(TL 1)** Yritystoiminnan edistäminen (yritykset ja yritysryhmät) on elinkeinorakenteen uudistamisen kannalta strategisesti tärkein. Lisäämällä ja edistämällä kannattavaa yritystoimintaa parannetaan alueen työllisyyttä ja hyvinvointia ympäristövastuullisesti
- **(TL 2)** Innovaatiotoiminnan ja verkottumisen edistäminen sekä osaamisrakenteiden vahvistaminen (elinkeinoympäristöt). Toimenpiteillä mm. vahvistetaan alueellisia ja kansallisia innovaatio- ja osaamisrakenteita sekä parannetaan yksityisen ja julkisen sektorin kilpailukykyä
- **(TL 3)** Alueiden saavutettavuuden ja toimintaympäristön parantaminen (yleiset toimintaympäristöhankkeet). Toimenpiteillä mm. parannetaan alueiden saavutettavuutta, kehitetään uusia palveluja ja sovelluksia sekä vahvistetaan yksityisen sektorin roolia palvelutuotannossa ja ehkäistään ympäristöriskejä ja parannetaan matkailun edellytyksiä
- **(TL 4)** Suurten kaupunkiseutujen kehittäminen kohdentuu pääkaupunkiseudulle ja Turun seudulle. Toimenpiteillä pyritään mm. kaupunkien houkuttelevuuden parantamiseen
- **(TL 5)** Toimenpiteiden temaattinen keskittäminen on koko suuralueen kattava.
- **(TL 6)** sisältää Tekniseen apuun varatun 4 % ohjelman rahoituskehiksestä



### 3 PÄIJÄT-HÄMEEN STRATEGISET TAVOITTEET JA EAKR-OHJELMA

Päijät-Hämeen maakunnan bruttokansantuote asukasta kohden oli vuonna 2005 noin 89 prosenttia EU:n keskiarvosta ja kotitalouksien käytettävissä oleva tulo 95 prosenttia koko Suomen keskiarvosta. Päijät-Hämeessä koulutustaso on koko maan keskiarvoa alhaisempi ja jopa kolmasosa aikuisväestöstä on ilman perusasteen jälkeistä tutkintoa, mikä heikentää merkittävästi työllistymismahdollisuuksia. Maakunnan keskustaajungissa Lahdessa on neljän eri yliopiston muodostama yliopistokeskus, mutta ei omaa yliopistoa. T&K-toiminnan vähäisyys on yksi merkittävimmistä syistä alueen hitaalle kehitymiselle.

Päijät-Hämeen haasteena onkin väestön koulutustason nostaminen sekä tutkimus- ja kehittämistoiminnan lisääminen yksityisellä ja julkisella sektorilla tuottavuuden lisäämiseksi ja kilpailukyvyyn parantamiseksi. Näiden haasteiden pohjalta Päijät-Hämeen osaamisen kärjiksi on määritelty ympäristöteknologia, muotoilu, käytäntölähtöinen innovaatiopolitiikka ja osin hyvinvointi.

Tässä tekstissä ei käsitellä yritystukia, joita on jaettu erityisesti TL1 ja osin TL 2 kautta. Ainoastaan TL 2 ja TL 3 sekä TL 5 ovat puhtaasti alueellisesti jaettavaa rahoitusta ja siksi tässä tekstissä esitellään juuri näissä toimintalinjoissa tehtyjä hankkeita.

#### 3.1 Lissabonin tavoite ja Päijät-Hämeessä täytäntöön pannut ohjelman osat

Etelä-Suomen Työllisyyden ja kilpailukyvyyn –ohjelma on Päijät-Hämeen osalta 87-prosenttisesti Lissabonin tavoitteiden mukainen. Finnveran hankkeet nostaisivat lukua edelleen arviolta noin kolmella prosenttiyksiköllä. Vastaavasti ohjelman temaattinen osio, temaattiset hankkeet, on lähes täysin (93-prosenttisesti) Lissabonin tavoitteiden mukainen.

Muissa maakunnissa ja erityisesti toimintalinjalla 4 luvut ovat selkeästi alhaisempia. Suurkaupunkiosion toteutus on ollut Lissabonin tavoitteen osalta pettymys. Suurten kaupunkien odotettiin toimivan vetureina hankkeiden tuottajina, mutta ne ovat olleet selkeästi kykenemättömiä käyttämään hyväkseen ohjelman suomia sinänsä pieniä resursseja. Hankkeet ovat olleet hyvin perinteisiä ja lähinnä fyysistä ympäristöä kohentavia ja niistä ainoastaan noin 10 prosenttia on ollut Lissabonin tavoitteiden mukaisia. Tämän hetken kokemusten pohjalta voidaan todeta, että ohjelmaan ei tule seuraavalla ohjelmakierroksella sisällyttää maakuntaa pienempien alueiden erillisiä ohjelmia, vaan luottaa siihen, että temaattinen ohjelmaosa antaa suurille kaupungeille riittävän monipuoliset mahdollisuudet. Tämä voitaisiin toteuttaa jo ohjelman välitarkastuksessa siirtämällä loput toimintalinjan 4 resursseista toimintalinjalle 5.



### 3.2 Päijät-Hämeen liiton rahoittamat Euroopan aluekehitysrahaston hankkeet 1.1.2008 – toimintalinjat 2-3 ja 5

Luettelo vastaa tilannetta 1.5.2009.

**Toimintalinja 2.** Innovaatiotoiminnan ja verkottumisen edistäminen sekä osaamisrakenteiden vahvistaminen (elinkeinoympäristöt). Toimenpiteillä vahvistetaan mm. alueellisia ja kansallisia innovaatio- ja osaamisrakenteita sekä parannetaan yksityisen ja julkisen sektorin kilpailukykyä (*kuvaukset alleviivatuista projekteista raportin liitteenä*).

Verkkoviestinnän professori	
ELITE – Elinkeino- ja innovaatiopolitiikkaa tukevan tutkimustoiminnan edistäminen	
Helsingin yliopiston kummilaitosyhteistyö ja kummiprofessuurit 2008-2013	"Vahvistaa yliopistollisen osaamisen siirtoa Päijät-Hämeeseen - elinkeinotoiminnan, palvelurakenteiden ja osaamisen kehittämisen alueilla - sekä kehittää ja vakiinnuttaa kummilaitostoiminnan (ml. kummiprofessuurit) toimintamalli ja hyviä toimintatapoja."
Kulttuurisen toimintaympäristön kehittämishanke 2008-2011	
Liikunnan tiede- ja yrityspuisto Sportpolis, Vierumäki	
Lääkinnällisen ja reumakuntoutuksen professori	
Muotoilun ja median palvelukeskus	"Luoda alueelle pysyvä Muotoilun ja median palvelukeskus."
Päijät-Häme käytäntölähtöisen innovaatiotoiminnan huipualueeksi -tutkimus- ja kehittämisohjelma	"Rakentaa Päijät-Hämeeseen tieteellisesti korkeatasoinen ja kansainvälisesti verkostoitunut innovaatio- ja korkeakoulujärjestelmien tutkimus- ja kehittämiskokonaisuus, joka tukee vahvasti alueellisen innovaatioympäristön kehittämistä."
Sosiaaligerontologian professori	
TKK:n kummiprofessuuritoiminta Päijät-Hämeessä 2008-2013	
Uusiutuvan energian tutkimuskeskus	"Fyysiset tutkimusolosuhteet, joissa kyetään käytännössä toteuttamaan monipuolisesti uusiutuvan energian ja energiatehokkuuden tutkimusprojekteja ja niihin liittyvän liiketoiminnan kehittämistä."

**Toimintalinja 3.** Alueiden saavutettavuuden ja toimintaympäristön parantaminen (yleiset toimintaympäristöhankkeet). Toimenpiteillä parannetaan mm. alueiden saavutettavuutta, kehitetään uusia palveluja ja sovelluksia sekä vahvistetaan yksityisen sektorin roolia palvelutuotannossa ja ehkäistään ympäristöriskejä ja parannetaan matkailun edellytyksiä.

Paikallisilla teoilla ilmastonmuutoksen hillintään	
Päijät-Pendeli; Päijät-Häme – pääkaupunkiseutu työpaikapendelöinnin kehitys, pendelöijien näkemyksiä asuin- ympäristöstä ja liikenneyhteyksin kehittämisestä	
Minä ja Vesijärvi – tiedotus ja valistus kestävän vesihoidon tukena	
Ikihyvä Päijät-Häme	
Hyvinvointipalvelujen uudistaminen	
Lahti Living Lab	
Paketti – Kuntien palvelurakenteiden kehittämisprojekti	Kunta- ja palvelurakenteisiin kohdistuvien kehittämishankkeiden koordinointi suunnitelmalla, kehittämällä ja yhteistyötä organisoimalla."

Lahti Wellbeing Weeks

Langaton Lahti 3

Raakaveden saannin turvaaminen strategisesti merkittävillä pohjavesialueilla

"Julkisten organisaatioiden toiminnan tehostaminen sekä alueen ICT-yritysten liiketoiminnan kasvattaminen."

**Temaattiset hankkeet toimintalinjalla 5 teemoittain.** Toimintalinja viiden hankkeilla vahvistetaan Etelä-Suomen suuralueen osaamiskesittymien kilpailukykyä edistämällä niiden keskinäistä kansallista ja kansainvälistä verkottumista. Lisäksi toimintalinjasta rahoitetaan erilaisia palveluiden tarjontaan liittyviä kokeilutoimia (experimentaatio) suuralueen kilpailukykyyn lisäämiseksi.

Temaattisen keskittämisen avulla ohjelmavaroja kohdennetaan maakuntien kehittämisen kannalta keskeisiin osaamisalueisiin ja toteutuksessa otetaan huomioon kunkin alueen erityispiirteet. Teemat liittyvät esim. klusterien, verkostojen tai toimialojen kehittämiseen sekä kokeilutoimiin eri palveluiden järjestämiseksi ja varmistamiseksi. Teemoja voidaan tarkistaa ja täsmentää ohjelmakauden kuluessa. Teemat jätnevoittävät ja tukevat ohjelmatyötä sekä edesauttavat ohjelmien keskeisten tavoitteiden saavuttamista. Rahoitettavat hankkeet ovat laajoja ylimatekunnallisia kokonaisuuksia.

**Ohjelman toimintalinjalla viisi on ollut tähän mennessä (lokakuun loppu 2009) kolme hakukierrosta. Ensimmäisellä hakukierroksella oli kaksi teemaa:**

### 1. Meriklusteri

ForMeri

SÖKÖ II

METKU -Merenkulun turvallisuuskulttuurin kehittäminen

"Toimintamallit Itä-Uudenmaan, Helsingin kaupungin ja Länsi-Uudenmaan pelastustoimialueille Suomenlahdella tapahtuvan vakavan öljyonnettomuuden varalle."

### 2. Ympäristöteknologia- ja osaaminen

KELAA! - Kestävä kulutus ja elämänlaatu

Innovaatioputkesta yritystoimintaa - Cleantech innovaatioiden kaupallistaminen

Asumisen ekotehokkuuden monitorointipalvelu

STORM WATER: taajaman hulevesi haasteiden ratkaisut ja liiketoimintamahdollisuudet

STORMWATER 2

Uudet ympäristömittausmenetelmät liiketoimintamahdollisuutena (YMLI)

"Organisoidaan pitkäaikaiseksi toiminnaksi tähtäävä maakuntien yhteinen innovaatiojärjestelmä, jossa haarukoidaan, testataan ja kaupallistetaan suomalaisia energia- ja materiaalitehokkuuden sekä ympäristömonitoroinnin ympäristöinnovaatioita."

"Ehkäistä ja vähentää taajamissa hulevesien haitallisia vaikutuksia ja luoda kaupallisesti sovellettuja ratkaisuja niiden hallintaan."

**Toisella hakukierroksella oli kolme teemaa:**

1. Hyvinvointi, Safe home hanke
2. Metsäklusteri
3. Digitaaliset sisällöt ja sähköiset palvelut

"Asiakasvetoinen, osallistava, vuorovaikutteinen kuvallinen hyvinvointipalvelukonseptien e-palvelutoimintamalli ja siihen sisältyviä e-palveluja"

**Kolmannella hakukierroksella v. 2009 oli kolme teemaa:**

1. Logistiikka
2. Innovatiiviset metallituotteet
3. Muotoilu ja muut luovat alat

## LIITTEET

### Liite 1. PAKETTI - KUNTIEN PALVELURAKENTEIDEN KEHITTÄMISPROJEKTI

**Julkinen sektori tarvitsee Suomessa, kuten useassa muussakin Euroopan maassa, uusiutumista ja kehittymistä. Rakenteiden muutokset eivät ole yksiselitteisiä eivätkä yksinkertaisia, varsinkin kun puhutaan julkisesta sektorista. Hyvinvointipalvelujen turvaaminen kansalaisille muuttuvassa Euroopassa on keskeisellä sijalla Euroopan menestymisen kannalta. Projekti antaa työvälineitä tuottavuuden parantamiselle, niin henkilöstöpulan hoitamisen, työkyvyn ylläpitämisen lisäämisen ja terveystenonjen alentamisen kautta.**

Päijät-Hämeen PAKETTI -projektin tavoitteena on kunta- ja palvelurakenteisiin kohdistuvien kehittämishankkeiden koordinointi suunnittelemalla, kehittämällä ja yhteistyötä organisoimalla. Alueen kuntien ja niiden asukkaiden tasa-arvoa, yhdenvertaisuutta ja hyvinvointia edistetään kehittämällä uusia palvelutuotannon malleja ja palvelusisältöjä muun muassa väestön ikääntymisestä tai harvasta asutuksesta johtuviin ongelmiin. Projektilla etsitään malleja public-private -yhteistyön lisäämiseksi. Projekti pyrkii lisäämään kuntien yhteistyötä ja siten lisäämään kuntalaisten osallistumismahdollisuuksia. Mikäli alueella syntyy uusirajainen kunta, projekti tukee kuntalaisdemokratian uusien keinojen jalkauttamista ja panostaa muutosjohtamiseen uudessa alueellisessa tilanteessa. Alueella menestyksekkäästi luotuja tietoteknisiä valmiuksia ja ns. palvelualustoja sekä muualla käyttöön otettuja tietoyhteiskunnan mahdollisuuksia hyväksi käyttäen ja näitä tukevia uusia selvityksiä tehden luodaan uusia toimintamalleja ja palvelusisältöjä.

#### **Toimenpiteinä tavoitteiden toteuttamiseksi on mm.**

- Osallisuuteen ja kuntademokratiaan liittyvät hankkeet (mm. aluelautakuntamallin soveltuvuuden testaaminen ja käyttöönotto),
- Hyvät käytännöt ja pilotointien käynnistäminen,
- Kv-yhteistyön edellyttämät toimenpiteet perusopetuksen toteuttamisen ja ikääntymisen haasteiden kohtaamisessa,
- Maakunnallisen tuottavuusohjelman pilotointi ja levittäminen kuntiin, Sektorikohtaisten strategioiden jalkauttaminen,
- Uusien sähköisten palveluiden toteuttaminen ja yhteispalveluiden suunnitteluyhteistyö sekä muutosjohtamiseen liittyvät toimenpiteet, kuntapäätäjien aktivoiminen ja osaamisen lisäämisen toimenpiteet ja lisäksi kuntien tarpeiden mukaisten yhteistyötoimenpiteiden suunnittelu.

## Liite 2. HELSINGIN YLIOPISTON KUMMILAITOSYHTEISTYÖ JA KUMMIPROFESSUURIT 2008-2013

**Päijät-Hämeellä ei ole omaa yliopistoa ja tämä vaikutus heijastuu selvästi alueen alhaisempana koulutustasona verrattuna kansalliseen tasoon. Mutta toisaalta tämä on antanut mahdollisuuden luoda täysin uudenlainen tapa toteuttaa korkeakoulupolitiikkaan verkostomaisilla toimintamalleilla, jotka keskittyvät juuri tälle alueelle keskeiselle tutkimustiedon siirrolle. Räätelöitynyt korkeakoulu osaaminen korostuu juuri oman maakunnan tarpeisiin, ilman että korkeakoulu kenttä pirstaloituu ja se voidaan räätälöidä juuri tämän hetken elinkeinoelämän tarpeisiin eikä vaadi koko yliopisto kentän muuttamista.**

**Toteuttaja:** Helsingin yliopisto, Koulutus- ja kehittämiskeskus Palmenia

Projektin tavoitteena on vahvistaa yliopistollisen osaamisen siirtoa Päijät-Hämeeseen, erityisesti elinkeinotoiminnan, palvelurakenteiden ja osaamisen kehittämisen alueilla. Projektin tavoitteen on myös kehittää ja vakiinnuttaa kummilaitostoiminnan (ml. kummiprofessuurit) toimintamalli ja hyviä toimintatapoja. Hankkeeseen osallistuvat Helsingin yliopiston kummilaitokset ovat viestinnän laitos, yhteiskuntapolitiikan laitos, soveltavan kasvatustieteen laitos ja taiteiden tutkimuksen laitos. Lahdessa hankkeen toteutuksessa on mukana Palmenian lisäksi myös Helsingin yliopiston Avoimen yliopiston Lahden toimipiste.

### **Toimenpiteet mm:**

- Kummilaitosyhteistyön toimintamallin ja toimintatapojen kehittäminen ja testaus
- Kummilaitosten verkostoituminen keskeisten toimijoiden, yritysten ym. sidosryhmien kanssa
- Tarvekartoitukset kummilaitosten sekä keskeisten toimijoiden, yritysten ym. sidosryhmien yhteisistä kehittämistarpeista

### **Tulokset:**

- Kummilaitostoiminnan testattu toimintamalli ja hyviä käytäntöjä vakiinnutettu Päijät-Hämeessä
- Kummilaitokset aktiivisina toimijoina ja yliopisto-osaamisen siirtäjinä alueen verkostoissa
- Vahvistunut alueellinen osaamis- ja innovaatiojärjestelmä ja osaamisrakenteet
- Kasvava määrä monitieteisiä kotimaisia ja kansainvälisiä tutkimusohjelmia aluetta palvelemissa
- Uusimman tutkimustiedon hyödyntäminen vahvistunut alueella tarpeiden ja tulevaisuuden ennakoinnissa, tuotekehityksessä ja hankevalmistelussa
- Yliopistotoiminnan lisääntynyt alueellinen näkyvyys ja vaikuttavuus

### Liite 3. LANGATON LAHTI 3

**Tietotekniikkakehitys sekä muu tutkimustoiminnan kehittäminen on ollut hyvin teknologiapainotteista. Päijät-Hämeessä on kuitenkin lähdetty käyttäjälähtöisistä malleista, joihin on yhdistetty myös julkisen sektorin kehittäminen yhtäaikaaisesti. Kehittämiskohteita etsitään järjestelmällisesti ja aktiivisesti käytännön toiminnasta ja tutkimustietoa hyödynnetään siten kehittämistyössä. Projektin ansiosta saavutettavuus on huippuluokkaa – jokainen kännykän haltija on mahdollista saavuttaa julkisen palvelun piiriin ja palveluiden käyttöaste nousee huomattavasti käyttämättömien aikojen vähentyessä huomattavasti.**

**Toteuttaja:** Lahden tiede- ja yrityspuisto Oy

**Projektin tavoite:** Julkisten organisaatioiden toiminnan tehostaminen sekä alueen ICT-yritysten liiketoiminnan kasvattaminen.

Langaton Lahti 3 kehitysohjelmassa toteutetaan Päijät-Hämeen hyvinvointi- ympäristö- ja asumisklustereissa uusien, erityisesti julkisten organisaatioiden toiminnan tehostamiseen tähtäävien ICT-pohjaisten ratkaisujen kehittämistä, toteuttamista, pilotointia sekä käynnistetään kehitettyjen ratkaisujen valtakunnallinen ja kansainvälinen markkinointi Living Lab toimintamallin mukaan.

Langaton Lahti toimintamallin mukaan klustereiden suuret toimeksiantajaorganisaatiot avaavat omia prosessejaan ja kehitystarpeitaan verkoston muille toimijoille, jotka sitten kehittävät tunnistettuihin tarpeisiin ICT-pohjaisia ratkaisuja. Yhteistyötahoina ovat Lahden sosiaali- ja terveystoimi, Päijät-Hämeen sosiaali- ja terveysyhtymä (Heimo hyvinvointipiiri), Harjulan settlementti ry ja Lahden vanhusten asuntosäätiö. Ratkaisuja tuottavat verkoston ICT-partnerit, jotka ovat tyypillisesti elinkaarensa alkuvaiheessa olevia, usein yrittäjävetoisia yrityksiä. Ratkaisut pilotoidaan ja niiden vaikutukset mitataan ja arvioidaan.

Projekti tuottaa hyötyä kohdeorganisaatioille niiden oman toiminnan tehostumisen ja kilpailukykyyn kasvuna sekä lisää ja rohkaisee alueen ICT-yrittäjyyttä ja sen kautta lisää alueen kiinnostavuutta. Lisääntyvän ja monipuolistuvan tarjonnan kautta ICT-palveluiden osuus ja painoarvo alueen elinkeinorakenteessa erityisesti alueen strategiaan avainklustereihin kohdistuen kasvaa. Tämä edistää Päijät-Hämeen elinkeinostrategian mukaisesti nimenomaan ympäristö- asumis- ja hyvinvointi-klustereiden kilpailukykyä ja liiketoimintamahdollisuuksia.

### Liite 4. MUOTOILUN JA MEDIAN PALVELUKESKUS

**Luovan talouden kehittämisessä tarvitaan uudenlaisia kysyntälähtöisiä ja monitoimialaisia käytännön toimi. Luovat alueet lisäävät alueen kilpailukykyä sekä mahdollistavat muiden alojen paremman kilpailukykyyn ja monialaisuudesta nousevat uudet innovaatiot. Muotoilun työkalut saadaan kaikkien toimialojen käyttöön ja myös alat, joilla ei ole ennen mahdollisuutta käyttää hyväkseen muotoilun eri työkaluja, voivat niitä kustannustehokkaasti hyödyntää. Muotoilu perinteisesti nähdään esineiden ulkoisen muodon antajana, mutta tässä sillä tarkoitetaan käyttäjystävällisyyttä, materiaalioptimointina, ekoloogisuutena etc. Muotoilua voi käyttää niin sähkötekniikkayritys kuin lasin muotoilija.**

**Toteuttaja:** Lahden Teollisuusseura ry

**Projektin tavoite:** Luoda alueelle pysyvä Muotoilun ja median palvelukeskus.

Muotoilun ja median palvelukeskuksessa harjoitetaan dynaamista ja vuorovaikutteista tutkimus-, kehittämis- ja innovaatiotoimintaa, jonka tulokset siirtyvät hyödynnettäviksi laaja-alaisesti. Pyritään kasvattamaan muotoilun osuutta liike-elämää palvelevien alojen yritysten toimipaikkojen liikevaihdosta, joka osaltaan luo alueelle uusia yrityksiä ja työpaikkoja. Substanssikohtaisella laboratoriotoiminnalla (esim. Furniture Lab, Media Lab, Design Lab) kehitetään ja tuetaan yritysten tuotekehitystoimintaa.

## Liite 5. PÄIJÄT-HÄME KÄYTÄNTÖLÄHTÖISEN INNOVAATIOTOIMINNAN HUIPPUALUEEKSI, TUTKIMUS- JA KEHITTÄMISOHJELMA

**Päijät-Hämeen innovaatiostrategian kantava periaate on käytäntölähtöisyyden korostaminen ja alueella toteutettu verkostoja palvelevan innovaatiopolitiikan luominen. Poliitiikan keskiössä ovat osaamis- ja toimialarajat ylittävien innovaatioprosessien edistäminen ja asiakkaan tuominen innovaatioprosessien subjektiksi. Osana innovaatiopolitiikka edistetään voimakkaasti myös julkisen sektorin innovaatiotoimintaa. Erona normaaliin innovaatiopolitiikkaan on teknologialähtöisyyden vähentäminen ja siirtyminen palveluihin. Päijät-Hämeen yrityskehittäminen on ns. perinteiseen teollisuuteen perustuvaa, mutta projektin tuoma uusi ajatusmalli on tuonut myös näille aloille – jotka harvoin nähdään innovatiivisina – uuden toimintamallin. ”Yritysten Innoklubi ristipölyttää eri aloja, niin yksityisiä kuin julkisia”. Tavoitteena on luoda Euroopan innovatiivisin julkinen sektori.**

**Toteuttaja:** Lappeenrannan teknillinen yliopisto/Lahden yksikkö

**Projektin tavoite:** Hanke on keskeinen työväline alueen elinkeino-, innovaatio- ja korkeakoulustrategioissa asetettujen, innovaatiojärjestelmän uudistamista koskevien tavoitteiden toteuttamisessa. Hanke vastaa merkittävältä osin innovaatiojärjestelmän tuotekehitystoiminnasta, sen toimintamallien ja rakenteiden analysoinnista, kehittämisestä ja arvioinnista sekä innovaatio-, verkostoitumis- ja tuottavuusprosesseissa käytettävien työkalujen kehittämisestä.

Hankkeen yleisenä päämääränä on rakentaa Päijät-Hämeeseen tieteellisesti korkeatasoinen ja kansainvälisesti verkostoitunut innovaatio- ja korkeakoulujärjestelmien tutkimus- ja kehittämiskokonaisuus, joka tukee vahvasti alueellisen innovaatioympäristön kehittämistä

### **Tutkimuksen ja siihen pohjautuvan kehittämistyön avulla hanke:**

- vahvistaa alueen, sen yritysten ja julkisen sektorin innovaatio- verkostoitumis- ja suorituskykyä ja edellytyksiä menestyksekkääseen innovaatiotoimintaan;
- edistää Päijät-Hämeen muodostumista Suomen parhaaksi käytäntölähtöisen innovaatiotoiminnan alueeksi;
- synnyttää alueelle Suomen merkittävimmän käytäntölähtöisten innovaatioprosessien osaamiskeskittymän.
- edistää alueen ja sen organisaatioiden suorituskyvyn kehittymistä
- edistää alueellisten arverkostojen syntyä ja kehittymistä

### **Hankkeen päätavoitteet ovat:**

- 1. Tukea Päijät-Hämeen korkeakoulu- ja innovaatiojärjestelmän uuden toimintamallin rakentamista**
  - Mm. kummiprofessori- ja innovaatiopromootorijärjestelmän, korkeakoulutoiminnan vaikuttavuuden arviointivälineistön, korkeakoulujen tarjoamien innovaatiopalvelujen kokonaisuuden sekä alueellisten tulevaisuustyöskentelymenetelmien kehittäminen.
- 2. Luoda ja edelleen kehittää yritysten ja julkisen sektorin innovaatio- ja verkostoitumisprosesseja sekä niiden suorituskykyä tukevia työkaluja**
  - Mm. Innovaatiohaavi-, linkki- ja sessiomenetelmien Innoverkon ja Innovaatioklubin kehittäminen
  - Innovaatiopromootorikoulutuksen kehittäminen
  - Innovaatioiden kaupallistamiseen pystyvien arverkostojen kehittäminen
  - Suorituskyvyn johtamisen menetelmien kehittäminen ja olemassa olevien menetelmien ja työvälineiden jatkokehitys
- 3. Tarjota nopeasti reagoiva alusta alueellisen innovaatiojärjestelmän kehittämistä tukevalle tutkimukselle**
  - Tutkimustyö mm. kollektiivisen oppimisen, sosiaalisen pääoman ja asiantuntijuuden muodostumisesta innovaatioprosesseissa, julkisen sektorin innovaatioprosesseista, arverkostoista, suorituskyvyn johtamisesta ja mittaamisesta, korkeakoulujen roolista innovaatiojärjestelmässä sekä innovatiivisen miljön maineesta.

## Liite 6. UUSIUTUVAN ENERGIAN TUTKIMUSKESKUS

**Alueet ovat olennaisessa asemassa, kun tarkkaan punnituilla aluepoliittisilla investoinneilla pyritään toteuttamaan energia-alan tavoitteita. Ekologisen jalanjäljen pienentämiseen tähtäävä innovatiivinen teknologia tarjoaa mahdollisuudet myös luoda kestäviä työpaikkoja. Projekti tuo alueelle yritysverkon, jonka kautta voivat uusiutuvan energian alalla toimivat yritykset tehdä yhteistyötä ja löytää synergiaa toiminnalleen. Tätä kautta on mahdollista hyödyntää myös yliopisto-osaamista maakunnan ulkopuolelta. Alueellisen verkoston kautta voimme tuottaa "matalaa teknologiaa korkealla teknologialla", ja tätä osaamista on mahdollista myydä myös kansainvälisesti. Kansainvälisen ympäristöliiketoiminnan volyymin kasvattaminen on yksi keskeisimmistä tavoitteista.**

**Toteuttaja:** Lahden tiede- ja yrityspuisto Oy

**Projektin tavoite:** Hankkeen tavoitteena on uusiutuvan energian tutkimus- ja kehittämistyön sekä uuden teknologian pilotoinnin, demonstroinnin ja kaupallistamisen merkittävä kasvattaminen Lahden seudulla. Hankkeen avulla nostetaan Lahden seudun uusiutuvan energian tutkimusympäristön infrastruktuuri kansainvälisestikin katsoen korkealle tasolle. Uuden tutkimusinfrastruktuurin avulla saadaan uusiutuvan energian tutkimus- ja koulutusorganisaatiot sekä alan teknologiayritykset toimimaan samassa toimintaympäristössä.

Tällä hankkeella toteutetaan fyysiset tutkimusolosuhteet, joissa kyetään käytännössä toteuttamaan monipuolisesti uusiutuvan energian ja energiatehokkuuden tutkimusprojekteja ja niihin liittyvän liiketoiminnan kehittämistä. Hanke on osa osaamiskeskusohjelman ympäristöklusterin toimintaa ja sitä toteutetaan aktiivisessa yhteistyössä asumisen klusterin ja energiaklusterin kanssa.

Lahteen, Metsä-Pietilänkadulle, toteutetaan hyvää kansainvälistä tasoa oleva uusiutuvan energian tutkimuskeskus, jossa voidaan toteuttaa uusiutuvaan energiaan ja energiatehokkuuteen liittyvää akateemista sekä soveltavaa tutkimusta ja tuotekehitystä.

### **Tutkimus- ja kehitystoimintaa pystytään tekemään mm. seuraavilla uusiutuvan energian alueilla:**

- Bioöljyn laatu ja sen palamisominaisuudet
- Biokaasun laatu ja sen palamisominaisuudet
- Aurinkoenergiaratkaisut
- Maa- ja ilmalämpöpumppuratkaisut
- Energiatehokkaat kattilat ja poltinaratkaisut
- Bioöljypolttimet
- Biokaasupolttimet
- Biopolttoaineiden pienhiukkaspäästöt

## Liite 7. TEMAATTINEN HANKE: HYVINVOINTI

### Toteuttajat:

Teknillinen korkeakoulu (hallinnoija)  
Järvenpään kaupunki  
Espoon kaupunki  
Kouvola Yritysmagneetti Oy  
Kymenlaakson sairaanhoitopiiri

**Väestön ikääntymisen vaikutukset ulottuvat sosiaaliturvaan ja julkiseen talouteen. Nykyisen politiikan perusteella väestön ikääntyminen aiheuttaa merkittävää kasvupainetta julkisiin menoihin. Hyvinvoinnin ja terveyden edistämistä tukeva palvelurakenteen kehittäminen on tulevaisuuden haasteita koko Euroopassa. Päijät-Häme on yksi nopeimmin ikääntyvistä maakunnista Suomessa ja jo usean vuoden olemme olleet tilanteessa että työmarkkinoilta poistuu enemmän väkeä kuin sinne tulee. Julkinen hallinto erityisesti tulee kärsimään työvoimapulasta.**

Suomen ikääntyminen, kansallinen terveyshanke ja palvelurakenneuudistus luovat haasteita suomalaisen terveydenhuollon uudelleenorganisoinnille ja innovatiivisten toimintamallien tehokkaalle hyödyntämiselle. Kuntien yhdistyminen ja niukkenevat talous- ja henkilöstöresurssit keskittävät palveluita aluekeskuksiin. Uusi lainsäädäntö ja hoitosuosituksukset muuttavat palvelurakennetta laitospainotteisesta itsehoitoisuutta tukevaksi.

Vanhojen rakenteiden purku ja mobiiliteknologian mahdollisuudet vaikuttavat palvelujärjestelmän fyysiseen rakenteeseen. Hanke tukee palvelujärjestelmän muutosta neljässä alueellisessa kehittämiskohteessa, jotka edustavat erityyppisiä ajankohtaisia haasteita, joten tuloksilla on myös valtakunnallista merkitystä.

Kymenlaakson osahankkeessa kehitetään uusi alueelliseen terveyspalveluverkkoon perustuva perustason ja erikoissairaanhoidon yhdistävä toimintamalli ja sille keskitetyksi hyvinvointipuistoon perustuva kehittämissuunnitelma. Espoossa selvitetään miten ja millä keinoin palvelukonseptia tulee muuttaa, kun mobiiliteknologia otetaan käyttöön. Erityisen kiinnostuksen kohteena hankkeessa ovat eri teknologisten ratkaisujen moninäkökulmainen arviointi ja niiden toimivuus Espoon kotihoidon kehittämisessä sekä näiden uusien palvelumallien prosessit. Hankkeessa tavoitellaan systemaattista ja perusteellista lähestymistä aihepiiriin, joka palvelee sekä terveyspalveluiden tuottajia että laajempaa yleisöä.

Järvenpäässä tavoitteena on uudistaa sosiaali- ja terveyspalvelujen rakenne nykyaikaiseksi ja laatia konsepti siitä, miten voidaan rakentaa ja organisoida terveys-, asumis- ja hoivapalvelut yhdistävä palvelukeskittymä kompaktiin kaupunkirakenteeseen. Kokonaisuunnitelman jatkotyöstäminen edellyttää palvelujärjestelmän tilojen läpikäyntiä. Kampusalueelle tulevat uudet toiminnot, kuten vanhustenhuolto, perusterveydenhuolto, kuntoutus ja erityisesti ikäihmisten, mutta myös esim. vammaisten asumispalveluja.

Valkealan laaditaan suunnitelmat vanhan sairaalan muuntamisesta ja laajentamisesta monipuoliseksi hyvinvointikeskukseksi. Toimintakonseptin suunnittelua ohjaavia arvoja ovat kokonaisvaltainen hoitokulttuuri ja hoitoperinne, kansainvälinen palveluntarjonta, omatoimisen terveydenhoidon mahdollistaminen sekä yhteisöllisyys.

## TEMAATTINEN HANKE: HYVINVOINTI: Turvallinen koti (Safe Home -service design) -projekti

### Toteuttajat:

Laurea ammattikorkeakoulu Oy (hallinnoija)  
Turun kaupunki/Turun ammattikorkeakoulu

**Väestön ikääntyminen on yksi kehittyneiden maiden suurimmista haasteista, mutta samalla myös mahdollisuus uusien innovatiivisten tuotteiden ja palvelujen avulla ihmiset voivat toimia pitempään tietoyhteiskunnan ja taouselämän aktiivisina ja itsenäisinä jäseninä. Ikääntymisen haasteisiin pureutuvien tuotteiden ja palvelujen kysyntä kasvaa nopeasti. Etenkin tieto- ja viestintäteknologioiden avulla voidaan merkittävästi parantaa vaikkapa ikääntyneiden itsenäistä selviytymistä kotiloissa laitoshoidon sijaan.**

Turvallinen koti (Safe Home -service design) -projektin tarkoitus on tutkia, kehittää ja tuottaa asiakasvetoinen, osallistava, vuorovaikutteinen kuvallinen hyvinvointipalvelukonseptien e-palvelutoimintamalli ja siihen sisältyviä e-palveluja. Lisäksi projektin tarkoituksena on tuottaa teknologiaa hyödyntäviä innovatiivisia palvelutuotteita ja niiden kuvauksia.

### Projektin tavoitteet:

- Tutkitaan, kehitetään ja tuotetaan e-hyvinvointipalveluja sekä niihin liittyviä prosesseja yhdessä pilotti-asiakasryhmi- en ja palveluita tuottavien organisaatioiden kanssa
- Testataan ja arvioidaan vaihtoehtoisia e-palveluiden käyttöliittymäratkaisuja
- Tutkitaan valittujen e-palveluiden kustannushyötyjä valituissa asiakasryhmissä
- Mallinnetaan 24h-palvelukonsepti toimintaprosesseineen valituille asiakasryhmille
- Laaditaan Hyvinvointi TV:n palvelukonseptien tuotekuvauksia jatkon tuotteistusta ja kaupallistamista varten
- Määritellään e-palvelutuotannon public-private -toimintamallia sekä kriteeristö e-palvelukonseptien jatkuvalle ke- hittämiseksi ja laajentamiseksi uusille kohderyhmille.

Tuloksena tuotetaan joustavat räätälöidyt e-palvelut valituille asiakkaille ja uudenlainen toimintamalli alueen hyvin- vointipalvelujen järjestämiseksi. Tuloksena tuotetaan uusi asiakasvetoinen palvelumalli ja siihen sisältyvät hyvinvointi- teknologiaa hyödyntävät palvelut, kuten asiakasryhmälle räätälöity täsmällinen palvelukokonaisuus.

Projektin lähtökohtana on toimintatutkimus. Käyttäjätutkimusta sovelletaan projektin eri vaiheissa. Kvalitatiivisilla ja kvantitatiivisilla tiedonkeruumenetelmillä (esim. havainnointi, focus-group- ja yksilöhaastattelut, kyselyt) arvioidaan ja kehitetään e-palvelutoimintamallia ja siihen sisältyviä ohjaus- ja neuvontapalveluja. Prosessisimulointia hyödynnetään mallin ja palvelujen tuottamisessa. Hyvinvointi TV:n ohjelma-alustaa ja virtuaalista ympäristöä kehitetään vastaamaan asiakasvetoista palvelutuotantoa.

Projektin tuloksena tuotetaan joustavat räätälöidyt e-palvelut asiakkaille ja uudenlainen e-palvelutoimintamalli. Tulok- sena tuotetaan uusi asiakasvetoinen palvelumalli ja siihen sisältyvät hyvinvointiteknologiaa hyödyntävät palvelut, kuten esim. asiakasryhmälle räätälöity täsmällinen palvelukokonaisuus.

Yksilötasolla pitkäkestoisena tavoitteena on asiakasryhmien ihmisten kestävä elämänlaadun parantaminen. Yhteisöta- salla tavoitteena on asiakasvetoisten osallistavien palvelutuotteiden kehittäminen ja uusien työmenetelmien kehittämi- nen. Konseptia voidaan jatkossa siirtää sekä kansallisesti että kansainvälisesti hyvinvointipalvelujen tarjontaan. Alueen palvelujärjestelmän näkökulmasta palvelujen saatavuus ja kustannustehokkuus selvitetään. Projektin tuloksia hyödyn- netään kuntien sosiaali- ja terveystoimen palvelujen kehittämisessä kohtuullisin kustannuksin.

## Liite 8. TEMAATTINEN HANKE – MERIKLUSTERI

### Toteuttaja:

Kymenlaakson ammattikorkeakoulu Oy

**Itämeren alueella ja sen lähes sadalla miljoonalla asukkaalla on edessään haastavia ongelmia. Niihin lukeutuvat Itämeren tilan heikkeneminen, heikot liikenneyhteydet, kaupan esteet ja energiahuoltoon liittyvät huolet. Yksi keskeisistä toimista on kehittää valmiuksia reagoida onnettomuuksiin. EU on nyt ensimmäistä kertaa laatinut näin kattavan, kokonaista suuraluetta käsittelevän strategian. Vastaavaa mallia voitaisiin soveltaa myös esimer- kiksi Välimeren alueeseen tai Tonavan altaaseen. Strategia on ensiaskel EU:n yhdenmisen meripolitiikan alueel- lisessä toteuttamisessa.**

### TEMAATTINEN HANKE – MERIKLUSTERIT: SÖKÖ II -hanke

SÖKÖ II -hankkeessa laaditaan Itä-Uudenmaan, Helsingin kaupungin ja Länsi-Uudenmaan pelastustoimialueille toimin- tamallit Suomenlahdella tapahtuvan vakavan öljyonnettomuuden varalle. Toimintamallissa kuvataan menettelytavat öljyonnettomuuden torjunnan koordinoimiseksi tilanteessa, jossa öljy ajautuu rantaan.

SÖKÖ-toimintamalli laaditaan yhdessä alueen öljyntorjunnasta vastaavien viranomaisten, Itä-Uudenmaan, Länsi-Uuden- maan ja Helsingin kaupungin pelastuslaitoksen ja Uudenmaan ympäristökeskuksen, kanssa. Samalla kehitetään edelleen Kymenlaakson toimintamallia yhteistyössä Kymenlaakson pelastuslaitoksen ja Kaakkois-Suomen ympäristökeskuksen kanssa.

Toimintamallissa esitetty toimintatapa dokumentoidaan toimintamanuaaliksi. Toimintamalli rakentuu työpaketeista, joi- hin sisältyy tarvittava määrä selvitystöitä. Suurin osa selvitystöistä tehdään opinnäytteinä. Selvitysten tulokset kootaan ja tarkennetaan toimintamanuaaliksi, joka liitetään osaksi pelastustoimen öljyntorjuntasuunnitelmaa. Manuaalin pohjal- ta suunnitellaan tiedotusmateriaalia.

## Liite 9. TEMAATTINEN HANKE – YMPÄRISTÖTEKNOLOGIA JA -OSAAMINEN

Yhä kasvava ympäristötekniikan liiketoiminta-alue luo monille teknologiateollisuuden yrityksille merkittäviä liiketoimintamahdollisuuksia. Jo nykyisten tuotteiden ympäristöominaisuuksien kehittäminen voi tarjota uusia liiketoimintamahdollisuuksia pienemmillä riskeillä niin Euroopassa että globaaleilla markkinoilla. Kilpailukyvyyn saavuttamisen kannalta on tärkeää, että myös asiakkaat hahmottavat, että yritys panostaa tuotteisiin, jotka rasittavat ympäristöä vähemmän kuin kilpailijoiden markkinoille olevat tuotteet – Eurooppaa tulee ”myydä” korkean ympäristöosaajan maineella. Ympäristötekniikan kansallisten osaamiskeskusten vetovastuu on Päijät-Hämeellä, joka on tuonut alueelle niin osaamista kuin ympäristöalan yrityksiä. Päijät-Hämeen logistinen sijainti mahdollistaa kansainvälisen osaamiskeskusten luomisen, joka on johtava mm. lähienergian tuotannon kehittämisessä ja liikennetoiminnan luomisessa ympäristöteknologia sektorilla.

### TEMAATTINEN HANKE – YMPÄRISTÖOSAAMINEN: Innovaatioputkesta yritystoimintaa - Cleantech innovaatioiden kaupallistaminen

#### Toteuttajat:

Green Net Finland ry (hallinnoija)  
Lappeenrannan teknillinen yliopisto  
Posintra/STOK  
Turku Science Park Oy  
Ilmatieteen laitos  
Lahden tiede- ja yrityspuisto Oy  
Helsingin yliopisto/Fysikaalisten tieteiden laitos  
Culminatum Ltd Oy  
Hämeen ammattikorkeakoulu  
Suomen ympäristökeskus

Cleantech liiketoiminnan - Ilmastomyönteisen energia-alan ja ympäristöalan globaalit markkinat ovat suuret ja kasvavat jatkuvasti. Suomessa on alan tutkimukseen ja liiketoimintaan liittyvää huippuosaamista ja suomalaisten yritysten osuus maailman markkinoista voisi olla nykyistä suurempi.

Suomalaisen ympäristöliiketoiminnan kasvun vahvistamiseksi hankkeessa organisoidaan pitkäaikaiseksi toiminnaksi tähtäävä maakuntien yhteinen innovaatiojärjestelmä, jossa haarukoidaan, testataan ja kaupallistetaan suomalaisia energia- ja materiaalitehokkuuden sekä ympäristömonitoroinnin ympäristöinnovaatioita. Ajatuksena on löytää julkisella sektorilla piilevät innovaatiot ja viedä niitä eteenpäin kaupallisiksi tuotteiksi. Hankkeessa edistetään ns. Cleantech -alan innovaatiojärjestelmää sen eri vaiheissa: Innovaatioiden tunnistaminen ja arviointi, tuotekehitys, testaus Living Lab - ja muissa testausolosuhteissa ja globaali kaupallistaminen. Tuloksena saadaan innovaatiojärjestelmän toimintamalli.

## Liite 10. TEEMAHANKE – YMPÄRISTÖOSAAMINEN

Ilmastonmuutos on paitsi uhka, niin mahdollisuus. Tänä päivänä on mahdollista nähdä ilmastonmuutos myös kilpailukykyä lisäävänä ja paikallista elinkeinotoimintaa kehittävänä tekijänä. Paikallisen osaamisen kehittäminen ja elinkeinotoiminnan synnyttäminen ovat avainasioita ilmastonmuutoskeskustelun muuttamisessa paikalliseksi toiminnaksi. Ilmastonmuutoksen hillitsemisprosesseissa syntyy liiketoimintamahdollisuuksia, joita voidaan parhaiten hyödyntää kehittämällä mahdollisimman pitkäjänteisiä ja kauas tulevaisuuteen katsovia visioita. Myös julkisen sektorin panos ilmastonmuutoksen hillinnässä on keskeisellä sijalla. Päijät-Hämeessä on pilottihanke (Lahti Green City Pilot) menossa, jossa kaupungille luodaan oma toimintasuunnitelma kansallisen ilmasto- ja energiasopimuksen täytäntöön panemiseksi.

### TEEMAHANKE – YMPÄRISTÖOSAAMINEN: STORM WATER: taajaman hulevesi haasteiden ratkaisut ja liiketoimintamahdollisuudet

#### Toteuttajat:

Helsingin yliopisto/Ympäristöekologian laitos

Teknillinen korkeakoulu

Lahden tiede- ja yrityspuisto

Hollolan kunta

Kouvolan kaupunki/Kouvolan Vesi

Lahti Aqua Oy

Ilmastonmuutoksen ja kiihtyvän kaupungistumisen on arvioitu lisäävän merkittävästi taajama-alueiden pintavalunnan, eli hulevesien, määrää. Taajamatulvien ja hulevesien aiheuttaman ympäristökuormituksen hallinta edellyttää putkiverkostojen rinnalle uusia, vaihtoehtoisia ratkaisuja, jotka soveltuvat myös kylmiin ilmasto-olosuhteisiin. Hankkeen päätaavoite on ehkäistä ja vähentää taajamissa hulevesien haitallisia vaikutuksia ja luoda kaupallisesti sovellettuja ratkaisuja niiden hallintaan. Kehitettävillä menetelmillä odotetaan olevan huomattavia kaupallisia mahdollisuuksia. Tämän kaupallisen potentiaalin hyödyntämisen arvioidaan tuovan merkittävästi uutta Cleantech -liiketoimintaa Etelä-Suomen alueelle. Markkinoiden suuruusluokan arvioidaan pelkästään Suomessa olevan noin 100 000 000 EUR vuodessa.

#### STORMWATER -hankkeessa:

- selvitetään poikkitieteellisen akateemisen tutkimuksen keinoin keskeiset hulevesiin liittyvät ominaisuudet kuten hulevesien määrä, laatu ja ympäristökuormitus koalueilla sekä vastuukysymyksiin liittyvät avoimet juridiset seikat,
- luodaan Etelä-Suomen kattava pilot-alueiden verkosto, jossa uusia menetelmiä testataan ja vertaillaan,
- pilotoidaan erilaisia toimintamalleja laiteratkaisujen ja palvelutuotteiden löytämiseksi, jotka ovat siirrettävissä tai jatkokehitettävissä valmiiksi kaupallisiksi tuotteiksi,
- selvitetään ratkaisumallien kaupallista potentiaalia Suomen ulkopuolisilla markkina-alueilla,
- ja toteutetaan laajaa verkottumista, jossa Etelä-Suomen osaamiskeskukseen kuuluvat yritykset, tutkimusorganisaatiot ja kehitysyritykset toteuttavat tiivistä käytännön yhteistyötä.

#### Projektin keskeiset toimenpiteet tavoitteiden toteuttamiseksi voidaan yleisesti jakaa kolmeen päätyyppiin:

1. Akateemiset toimenpiteet: hulevesien teknistieteellinen, luonnontieteellinen ja ympäristöoikeudellinen perusta; maailmalla toteutettujen ratkaisujen ja niiden tieteellisen perustan läpikäyminen; kokeellinen tutkimus.
2. Pilot-kohteet: suunnitellaan, mallinnetaan ja demonstroidaan uusia vaihtoehtoja hulevesien kokonaisvaltaiseen hallintaan. Toimenpiteet toteutetaan yhteistyössä kuntien, kunnallisten vesiyritysten ja keskeisten Etelä-Suomen ympäristöalan yliopistojen kanssa. Pilot-kohteiden rakentaminen toteutetaan STORMWATER 2 -investointihankkeessa.
3. Ratkaisujen kaupallistaminen: hankkeessa kehitettyjen menetelmien kaupallinen tuotteistaminen sekä hankkeen synnyttämien uusien t&k-hankeaihioiden edistäminen erillisrahoituksella.

Tuloksena arvioidaan syntyvän uusia menettelytapoja hulevesien johtamiseen ja käsittelyyn, joilla voidaan ehkäistä ja vähentää ympäristölle ja yhteiskunnalle aiheuttuvia ongelmia. Lisäksi tuloksena arvioidaan syntyvän uusia huleveden hallintaan erikoistuneita tuotteita, palveluja sekä uusia yrityksiä.







THE REGIONAL COUNCIL OF PÄIJÄT-HÄME

# NEW APPROACH TO 2013+

ESA HALME \* TUULA LOIKKANEN



## CONTENTS

1	INTRODUCTION .....	23
2	LISBON OBJECTIVES AND NEW STRUCTURAL POLICY.....	24
	2.1 National strategy .....	24
	2.2. Experiences in the programming period and proposals on continuation of regional policy .....	25
	2.3. Employment and Competitiveness Programme for Southern Finland .....	26
3	STRATEGIC OBJECTIVES OF PÄIJÄT-HÄME AND ERDF PROGRAMME.....	27
	3.1 The Lisbon objective and programme parts implemented in Päijät-Häme.....	27
	3.2 European Regional Development Fund projects financed by the Regional Council of Päijät-Häme 1 January 2008 – priorities 2-3 and 5.....	28
	ANNEXES .....	30
	Annex 1. PAKETTI – development project of municipal services in Päijät-Häme region.....	30
	Annex 2. University of Helsinki’s sponsor institute cooperation and sponsor professorships 2008-2013 .....	31
	Annex 3. Wireless Lahti 3 .....	32
	Annex 4. Design and media service centre.....	32
	Annex 5. Päijät-Häme as top-level region for practice-based innovation activity – research and development programme.....	33
	Annex 6. Renewable energy research centre .....	34
	Annex 7. Thematic project: Welfare .....	35
	Annex 8. Thematic project – Maritime cluster.....	36
	Annex 9. Thematic project – Environmental technology and expertise .....	37
	Annex 10. Themematic project – environmental expertise .....	38

## AUTHORS



Regional Council Director Esa Halme (Architect Urban Planning and Economical geography) has been leading Regions since 1993, starting at Itä-Uusimaa but currently as the Director of the Päijät-Häme Regional Council. As a specialist of national regional policy and economics, Halme has also worked actively in the international arena, through various regional development organisations. As a member of the national strategic group he has strongly influenced the framework of the new structural period.

*Esa Halme*



Head of Office Tuula Loikkanen (Ht.M, LLM, and Master of European Studies) is one of the most experienced Finish regional representatives in Brussels, where she has been the head of the South-Finland EU-Office since 1999. She specialises in the development of regions in the EU and the role of regions in the advancement of EU administrations.

*Tuula Loikkanen*

## 1 INTRODUCTION

The debate on future regional policy has been gaining momentum over the past year. Several moves to initiate discussion have been made by various countries and institutions, although the situation regarding the Treaty of Lisbon has hindered the open exchange of ideas. The uneasy economic climate, too, has brought up the issue of whether the EU's regional policy is sufficiently flexible and forward-looking to enable adaptation to changing circumstances and new pressures. Future challenges – demographic change, climate change and globalisation – affect Europe's regions in different ways and intensities.

The dialogue on future regional policy is characterised by a kind of "yes/no" debate. There is debate, among other things, on whether the Structural Funds have genuine significance in developing the regions. The debate is not so much about how to generate effective regional policy which would provide added value, but about administrative problems in regional policy. It is particularly important to note that today's problems are horizontal, not sectoral. The first draft of the Commission's budget debate particularly emphasises these horizontal problems that Europe will face in the future. Despite this, the Commission's only horizontal level instrument, the Structural Funds, is seen as inhibiting development. It is true that traditional regional policy, which emphasises the allocation of gratuitous assistance to poor regions, has run its course. For years now, experts in regional policy (including the undersigned) have argued that regional policy can be seen as an instrument increasing and enabling competitiveness, not as one impeding competition. Most important is to view the new regional policy as the capability of opening up to international competition. Similarly, action emphasising European values is based on collaboration and networking. All of the EU's instruments must support network actions, and the EU should insist that international networking be taken into account in nationally defined programmes.

The view of net contributor countries, especially, has been that regional policy should be carried out only in poor countries (there is no point in other countries circulating money through the EU). This view, however, easily leads to the adoption of the principles of the so-called old regional policy, which endeavours to prevent regional "deprivation" by means of subsidy and sectoral policy. Especially in difficult economic times, governments have a tendency to return to traditional approaches and sectoral policies which are weak in terms of effectiveness. The view that national sector policy would adapt to prioritisations determined by the EU is highly unlikely. Targeting resources into a policy that supplements national sectoral policy, i.e. for which the EU under the Treaty of Lisbon has insufficient co-ordinating power, will create inefficiency in achieving the EU's jointly agreed objectives. A new, more efficient regional policy based on competitiveness, where the regions can actively develop their own strengths, requires effort from governments and confidence in regional innovation abilities and in creativity.

This review describes how the European Union's objectives have been conveyed to the regional programme, and how projects in regional programmes support both European and regional objectives. Following this general section, Päijät-Häme's and Southern Finland's thematic section projects during the current programming period – those which have already ended and those which have progressed further – will be presented.

Regional projects provide tangible information about how the regions can proactively anticipate future trends and problems, and not just react to them (cf., e.g., the Framework Programme projects). The aim of projects in the Structural Fund Programme is to provide information that can be used in planning the future. Regional networking, specialisation in relation to that and competitiveness are created in interaction between people, businesses, regional resources and attributes, and societal institutions. The projects create the conditions for the development of networks and the realisation of the positive effects of networking through, among other things, investments, development of public services and R&D activity.

The review also aims to stimulate debate on whether realisation of the objectives of the current programme is being monitored through the right methods. This is particularly important given that sectoral development and regional development in Europe are often unjustifiably set against each other in the European debate.

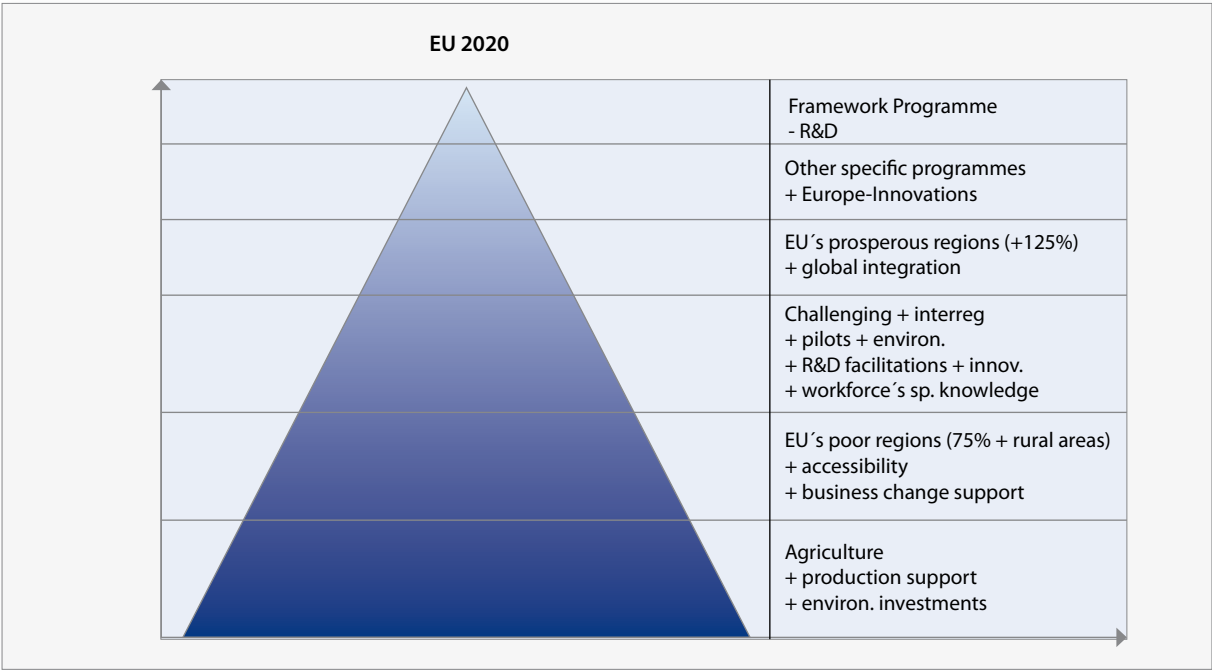
The nationalisation of European regional policy is often also emphasised in the debates even though, according to the regional standpoint, government money does not, despite nationalisation measures, "return" to the regions. In the Päijät-Häme region, for example, the proportion of EU money halved during the current Structural Fund period, but in spite of this, the government did not increase its contribution. On the contrary, it cut it. The ministries often plead the fact that regional development funding can be replaced by other financial instruments, mainly the Framework Programme, in such a way that there would be no need for Structural Funds, but Päijät-Häme, for example, has in the period 2007–2009 received from the Framework Programme about EUR 60,000 compared with approximately EUR 10 million from the Structural Funds. Money coming to Finland from the Framework Programme and other separate funds is allocated to a few major concentrations of universities.

On the other hand, though, it is easy to answer the question of how Päijät-Häme has tangibly benefited from EU structural support. Without the EU's co-financed projects, more than 10 professorships would not have been created (Päijät-Häme is not a university city), in which case the value added brought about by them to education and research in the region would not have been achieved. The successful growth of design and environmental technology, too, would have remained significantly smaller. Exaggeratingly, it could even be said that the local research infrastructure has been built almost entirely with EU money.

## 2 LISBON OBJECTIVES AND NEW STRUCTURAL POLICY

It has been prudent and justified to raise the Lisbon objectives to a focal position in the preparation of the current Structural Fund policy, and it has led for the first time – at least at the level of principle – to nearly all of Europe’s main political blocks supporting achievement of the same objectives (with the exception of agricultural policy and the European sectoral policies). In addition, all programmes contain sections where the objectives are only partially regulatory. It also appears that an increasing number of bodies currently want to abandon striving for competitiveness on economic trends and to transfer resources to stability measures. The consequences of this can be far-reaching and undermine Europe’s position and capacity to innovate.

During the course of this programming period the so-called old regional policy has gradually been discarded, but the above-mentioned trend is disturbing. European regional policy should not become “development aid”. Rather it should be competitiveness policy. The less developed countries and regions would develop faster if the cohesion policy they pursued was assessed with the same criteria as regions with better employment and competitiveness. Too much “latitude” is still given to regional policy: almost all-encompassing action is possible under it. The Commission should have substantially more stringent criteria and control towards action carried out with Structural Funds. Often, a large proportion of cohesion money, too, goes to countries which are even otherwise unable to keep their economies afloat, and, therefore, regional policy money easily becomes a kind of “development aid”. In this way, money meant to improve competitiveness goes to countries which do not necessarily even want to use the money for regional development.



### 2.1 National strategy

According to existing acts, the Member States of the European Union must draw up in collaboration with regional actors and stakeholders a national strategy document, which will function as the basis for regional programmes. The strategy document does not contain any actual restrictions, and it has been drawn up as a so-called enabler, i.e. allowing everything that the EU’s regulations allow. This practice has led, however, to unnecessarily complicated administration and fragmented implementation at programme level, as the document defines the mandates for the various authorities already before the programmes are drafted.

It is therefore necessary to assess whether a separate national strategy document needs to be drawn up, or whether it would be more appropriate to draw up the programmes without a separate national strategy document. The drafting of a separate national strategy document is not relevant for achieving the objectives. The agreements relating to the implementation of the programmes could be made on a tripartite basis between the EU, the regional authorities of the programme area and the government. Fabrizio Barca’s proposal on the programme areas of the future programming period, the regionality of implementation and activities to be financed would support this procedure.

## 2.2. Experiences in the programming period and proposals on continuation of regional policy

Recently, a number of significant moves to open discussion have been made regarding the direction of future regional policy. Among these, Fabrizio Barca's report on the reform of cohesion policy and the Commission Directorate-General for Budget's opening regarding the mid-term review of the budget could be mentioned.

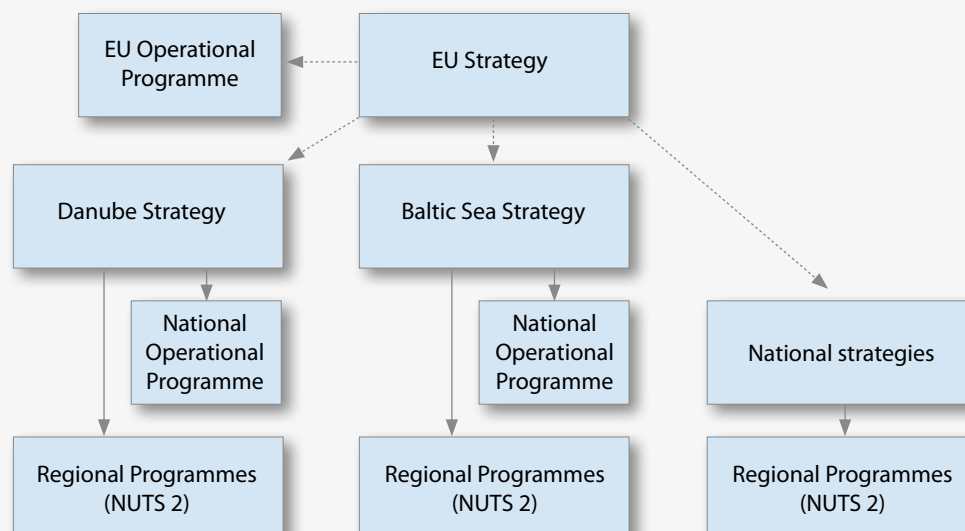
In April 2009, the Commission's DG Regio commissioned a document entitled "The Barca Report – an agenda for a reformed cohesion policy" from Fabrizio Barca, Director General at the Italian Ministry of Finance and Economy. The report of Director General Barca puts forward the rationale and recommendations for a comprehensive reform of European cohesion policy based on ten "pillars". The report is part of a reflection process on the future policy post-2013, which began in 2007 with the Fourth Report on Economic and Social Cohesion. The draft concerning the DG Budget's mid-term review presented in a comprehensive and excellent manner the kind of Europe in which we will operate in future years.

The review and reports in question show that the Union needs a policy for economic and social development tailored to the specific needs of very diverse situations. It must be capable of enhancing opportunities and tackling the challenges facing EU citizens (created by market integration). The measures set out in the proposal of the Budget Department (fragmentation of regional policy into sectoral policy segments), would in our view, however, substantially undermine achievement of the EU objectives, which are primarily horizontal. Only a reformed Cohesion Policy can fulfil this through advanced methodologies, a strong focus on results and modern multilevel governance.

### 6 Steps to Effective Cohesion Policy:

- Projects should be selected so that their effectiveness in relation to the programme objectives is the main criterion.
- In addition to the EU, the region carrying out the project and the co-financing Member State should constitute the agreement levels.
- Applying the research results innovatively creates European competitiveness faster and more efficiently than promoting scientific and research-based competitiveness.
- Particular attention should be paid to evaluating results so that the phenomenon "regarding the purchase of change" can be verified.
- Ordinary business or employment support measures should not be included in the effective EU Structural Fund policy.
- Sufficient regional effectiveness can be achieved only through programmes where programming starts from the regions themselves and in such a way that the regions can be involved in actively generating projects. Centralised national or European programmes can operate effectively when reinforcement of top-levels are aimed at (such as the Framework Programme), but not overall development.

### STRATEGISTEN ASIAKIRJOJEN SYSTEMATIikka 2014 – 2020



## 2.3. Employment and Competitiveness Programme for Southern Finland

In accordance with the development strategy drawn up together with the regions of Southern Finland, the strategic objective of the ERDF programme for Southern Finland is to promote achievement of the objectives of the Lisbon Strategy and the Community cohesion policy and to strengthen balanced and sustainable regional and growth development in Southern Finland. The programme also aims to promote changes in the innovation and knowledge structures of the main sectors in the region. The resources of the ERDF structural fund will be used to increase the attractiveness of the regions in Southern Finland, to promote innovation and business activity and a knowledge-based economy, as well as to create new jobs.

### Programme consists of five operational and one technical strands

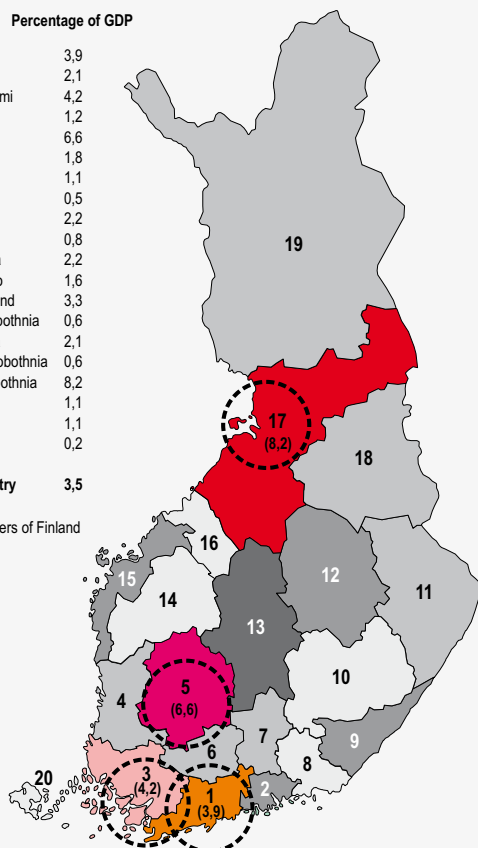
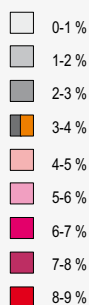
- **(P 1)** Promotion of business activity (enterprises and clusters) is the most important for renewal of the economic structure. Increasing and promoting profitable business activity improves employment and prosperity in the region in an environmentally responsible way
- **(P 2)** Promotion of innovation activity and networking, and reinforcing knowledge structures (business environments). Measures will e.g. strengthen regional and national innovation and knowledge-based structures and improve public and private sector competitiveness
- **(P 3)** Improving regional accessibility and operational environments (general operating environment projects). Measures will e.g. improve regional accessibility, develop new services and applications, reinforce the private sector's role in service production, prevent environmental risks and improve conditions for tourism
- **(P 4)** Development of larger urban areas focuses on the Helsinki metropolitan area and the Turku region. Measures are intended to e.g. improve the attractiveness of cities
- **(P 5)** Thematic development at regional level covers the whole region
- **(P 6)** Includes 4% reserved for technical assistance from the programme's financial framework

### R&D/GDP, REGIONS 2007

Region Percentage of GDP

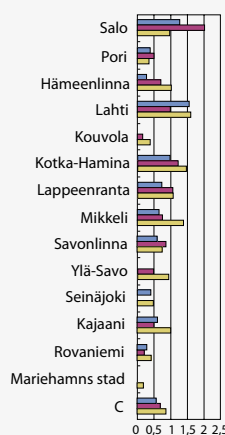
1. Uusimaa	3,9
2. Itä-Uusimaa	2,1
3. Varsinais-Suomi	4,2
4. Satakunta	1,2
5. Pirkanmaa	6,6
6. Kanta-Häme	1,8
7. Päijät-Häme	1,1
8. Kymenlaakso	0,5
9. South Karelia	2,2
10. Etelä-Savo	0,8
11. North Karelia	2,2
12. Pohjois-Savo	1,6
13. Central Finland	3,3
14. South Ostrobothnia	0,6
15. Ostrobothnia	2,1
16. Central Ostrobothnia	0,6
17. North Ostrobothnia	8,2
18. Kainuu	1,1
19. Lapland	1,1
20. Åland	0,2
<b>the whole country</b>	<b>3,5</b>

R&D centers of Finland



### INNOVATIONS 1997-2008 IN RELATION TO THE REGIONAL ADDED VALUE

Teollisuuden alueellinen uudistuminen. Alueelliset keskuskeskukset 1977-2006; innovaatiot suhteessa alueelliseen arvonlisään miljardia euroa.



### 3 STRATEGIC OBJECTIVES OF PÄIJÄT-HÄME AND ERDF PROGRAMME

In 2005, the GDP per capita of the Päijät-Häme region was about 89 per cent of the EU average, and household disposable income was 95 per cent of the average for the whole of Finland. The educational level in Päijät-Häme is below the average of the whole country, and as many as one third of the adult population is without a post-basic education level qualification, which significantly diminishes employment opportunities. The central city of Lahti has a university consortium formed by four different universities but is without a university of its own. The low level of R&D activity is one of the main reasons for the region's slow development.

Päijät-Häme's challenge is therefore to raise the population's standard of education and increase research and development activity in the private and public sectors in order to increase productivity and improve competitiveness. Based on these challenges, environmental technology, design, practice-based innovation policy and, in part, wellbeing, have been defined as Päijät-Häme's top areas of expertise.

This text does not deal with business support funds allocated through Priority 1 and in part through Priority 2. Only Priority 2 and Priority 3 as well as Priority 5 are purely regionally-allocated funding and, for this reason, this text presents projects carried out specifically within these priority axes.

#### 3.1 The Lisbon objective and programme parts implemented in Päijät-Häme

The Employment and Competitiveness Programme for Southern Finland with respect to Päijät-Häme is 87 per cent in line with the Lisbon objectives. Finnvera's projects would increase the figure roughly by about three percentage points. Correspondingly, the thematic section of the programme – thematic projects – is almost entirely (93 per cent) in line with the Lisbon objectives.

In other regions, and especially in priority 4, the figures are clearly lower. Realisation of the major city section has been a disappointment with regard to the Lisbon objective. The major cities were expected to act as drivers in producing projects, but they have been clearly unable to take advantage of the, albeit, small resources offered by the programme. The projects have been very conventional, mainly improving the physical environment and, of these, only about 10 per cent have been in line with the Lisbon objectives. Based on current experiences, it may be said that the next programme round should not include separate programmes smaller than regional, but rely on the fact that the thematic programme section provides major cities with sufficiently diverse opportunities. This could be implemented in the mid-term audit of the programme by transferring the remaining resources of priority 4 to priority 5.



### 3.2 European Regional Development Fund projects financed by the Regional Council of Päijät-Häme 1 January 2008 – priorities 2-3 and 5

The list corresponds to the situation on 1 May 2009.

**Priority 2.** Promotion of innovation activity and networking, and reinforcing knowledge structures (business environments). Among other things, regional and national innovation and knowledge-based structures are reinforced, and public and private sector competitiveness is improved through these measures (descriptions of underlined products are attached as annexes to the present report).

Internet communication professorship	
ELITE – promotion of research activity supporting business and innovation policy	
University of Helsinki’s sponsor institute cooperation and sponsor professorships 2008-2013	“To strengthen the transfer of academic know-how to Päijät-Häme, in the areas of business life activity, service structures and know-how development in particular and to develop and consolidate the sponsor institute (incl. sponsor professorships) operating model and good practices.”
Cultural operational environment development project 2008-2011	
Sport science and business park Sportpolis, Vierumäki	
Medical and rheumatic rehabilitation professorship	
Design and media service centre	“To create a permanent Design and Media Service Centre.”
Päijät-Häme as top-level region for practice-based innovation activity – research and development programme	“To build in Päijät-Häme a scientifically high-standard and internationally networked research and development entity for innovation and university systems which strongly supports the development of the regional innovation environment.”
Social gerontology professorship	
Aalto University School of Science and Technology’s sponsor professorship activity in Päijät-Häme 2008-2013	
Renewable Energy Research Centre	“To implement the physical research conditions in which it will be possible to diversely carry out in practice renewable energy and energy efficiency research projects and to develop related business operations.”

**Priority 3.** Improving regional accessibility and operational environments (general operational projects). Among other things, regional accessibility is improved, new services and applications are developed, the private sector’s role in service production is reinforced, environmental risks are prevented and conditions for tourism are enhanced through these measures.

Local action to mitigate climate change	
Päijät-Pendeli, Päijät-Häme - metropolitan area commuting development, commuters’ views of the living environment and transport connections	
Minä ja Vesijärvi - information and education as support for sustainable water management	
Ikähyvä Päijät-Häme - Good Aging in Lahti Region (GOAL)	
Reform of welfare services	
Lahti Living Lab	
Paketti - development project of municipal services in Päijät-Häme region	“To coordinate development projects targeted at municipal and service structures through planning, development and organising cooperation.”

Lahti Wellbeing Weeks

Wireless Lahti 3

Safeguarding raw water supply in strategically important groundwater areas

"To improve the efficiency of public organisations and increase the business of ICT enterprises in the region."

**Thematic projects in priority 5 by theme.** The competitiveness of competence clusters in the major region of Southern Finland by promoting mutually their national and international networking will be reinforced by priority 5 projects. In addition, various pilot actions (experimentation) relating to the provision of services to increase the competitiveness of the major region are funded from this priority.

Through thematic programme resources are allocated to the competence areas most important for the development of the regions taking into account the special characteristics of each region. The themes are associated with the development of clusters, networks or sectors and pilot actions to provide and ensure various services, for example. Themes can be reviewed and defined more clearly during the programming period. The themes reinforce and support programming and contribute to achieving the main objectives of the programmes. The projects to be financed are broad interregional entities.

**Priority 5 of the programme has to date (end of October 2009) had three application rounds. The first round had two themes:**

**1. Maritime cluster**

ForMeri

SÖKÖ II

METKU—Development of Maritime Safety Culture

"To draw up models of action for the rescue service regions of Eastern Uusimaa, the City of Helsinki and Western Uusimaa in the event of a major oil spill in the Gulf of Finland."

**2. Environmental technology and competence**

KELAA! – Sustainable consumption and quality of life

Business from the innovation pipeline – commercialisation of cleantech innovations

Monitoring service for eco-efficient living

STORM WATER: runoff in population area, solutions to and business opportunities of challenges

STORMWATER 2

New environment measurement methods as a business opportunity (YMLI)

"Regional innovation system aimed at selecting, testing and commercialising Finnish environmental innovations for energy and material efficiency and environmental monitoring in the long term."

"To prevent and reduce the harmful effects of stormwaters in urban areas and create commercially applicable solutions for their management."

**The second round had three themes:**

1. Welfare, Safe Home projects
2. Forest cluster
3. Digital contents and e-services

"To explore, develop and provide a customer-driven, participatory, interactive visual e-service operating model for welfare service concepts and inclusive e-services."

**The third round in 2009 had three themes:**

1. Logistics
2. Innovative metal products
3. Design and other creative sectors

## ANNEXES

### Annex 1. PAKETTI – development project of municipal services in Päijät-Häme region

**The public sector needs in Finland, as is the case in a number of other European countries, renewal and development. Changes in the structures are not unambiguous or easy, especially when it comes to the public sector. Securing welfare services to citizens in a changing Europe is central to Europe's success. The project provides tools to boost productivity though managing lack of staff, increasing the maintenance of work ability and reducing health spending.**

The aim of the Päijät-Häme PAKETTI project is to coordinate development projects targeted at municipal and service structures through planning, development and organising cooperation. The equality and wellbeing of the region's municipalities and their inhabitants is promoted by developing new models of service production models and service content for problems due to, among other things, ageing population or low population density. Models to increase public-private cooperation are sought through the project. It aims to increase cooperation between the municipalities and thus increase opportunities for participation by municipal residents. If a municipality with a new boundary comes into being, the project will support municipal democracy by rolling out new methods and will invest in change management in the new regional situation. By using IT readiness successfully created in the region and so-called service platforms as well as the opportunities provided by the information society adopted elsewhere by conducting new assessments supporting these, new operating models and service contents can be created.

#### **Measures to attain the objectives include, among others:**

- Projects relating to inclusion and municipal democracy (incl., testing and implementation of different models for regional and local administration)
- Good practices and initiation of pilotings
- Measures required by international cooperation for the realisation of basic education and meeting the challenges of ageing
- Piloting of a regional productivity programme and dissemination to the municipalities, deployment of sectoral-specific strategies
- Implementation of new e-services and planning cooperation for joint services, as well as measures relating to change management, measures to increase activation and competence of municipal decision-makers and, in addition, planning of cooperation measures according to the needs of the municipalities

## Annex 2. UNIVERSITY OF HELSINKI'S SPONSOR INSTITUTE COOPERATION AND SPONSOR PROFESSORSHIPS 2008-2013

**Päijät-Häme does not have its own university and this impact is clearly reflected in the lower level of education compared with the national level. But on the other hand, this has provided the opportunity to create an entirely new way to implement university policy through network-like operating models which focus specifically on research transfer, a key factor to this region. Tailored university expertise focuses specifically on the needs of its own region without fragmenting the university sector, and it can be tailored precisely to the needs of current business life without requiring the entire university sector to change.**

**Implementer:** University of Helsinki, Centre for Continuing Education Palmenia

The project aims to strengthen the transfer of academic know-how to Päijät-Häme, in particular in the areas of business life activity, service structures and know-how development. The project also aims to develop and consolidate the network-like operating model and good practices. The institutes of the University of Helsinki involved in the project are the Department of Communication, the Department of Social Policy, the Department of Teacher Education and the Department of Art Studies. In Lahti, in addition to Palmenia, the Lahti branch of the University of Helsinki's Open University is involved in implementing the project.

### **Measures include, among other things:**

- Development and testing of the network-operation model and practices
- Networking of the institutes with key actors, enterprises and other stakeholders, etc.
- Need assessments on common development needs of institutes as well as on key actors, enterprises and other stakeholders, etc.

### **Results:**

- Tested operating model for institute activity and good practices established in Päijät-Häme
- Institutes as active actors and transferers of university know-how in the region's networks
- Strengthened regional competence and innovation system and competence structures
- Growing number of multidisciplinary domestic and international research programmes serving the region
- Utilisation of the latest research data in predicting needs and the future, in product development and project preparation strengthened in the region
- Increased regional visibility and effectiveness of university activity

### Annex 3. WIRELESS LAHTI 3

**IT and other research development has been highly technology-focused. Päijät-Häme, however, has started out by using user-driven models which have been coupled simultaneously with public-sector development. Areas for development are sought systematically and actively from practical applications and research data is then utilised in R&D. Thanks to the project, accessibility is excellent – every mobile phone holder can be brought within the sphere of a public service, and service utilisation rates increase considerably while the number of unused appointments decrease significantly.**

**Implementer:** Lahti Science and Business Park Ltd

**Project objective:** To improve the efficiency of public organisations and increase the business of ICT enterprises in the region.

The Wireless Lahti 3 development programme will realise in the Päijät-Häme's welfare, environment and housing clusters implementation and piloting of new ICT-based solutions aimed at increasing the efficiency of public organisations, in particular, and launch national and international marketing of the developed solutions in accordance with the Living Lab operating model.

According to the Wireless Lahti operating model, the large client organisations of the clusters will open up their own processes and development needs to other operators in the network, who will then develop ICT-based solutions for the needs identified. Cooperation partners include Lahti Social and Health Services, Päijät-Häme Social and Health Care Group (Heimo welfare group), Harjula Settlement Association and the Lahden vanhusten asuntosäätiö (housing foundation for the elderly). Solutions will be provided by the network's ICT partners who are typically at the start of their life cycle and often entrepreneur-led businesses. The solutions will be piloted and their effects measured and evaluated.

The project will provide benefits to the target organisations as increased efficiency and competitiveness, and increase and encourage ICT entrepreneurship in the region and through this make it more attractive. Through an increasing and more diverse offering, the proportion of ICT services and importance in the region's economic structure, in particular with respect to the strategic key clusters, will grow. This will promote, in line with Päijät-Häme's business strategy, specifically the competitiveness of the environmental, housing and welfare clusters, and their business opportunities.

### Annex 4. DESIGN AND MEDIA SERVICE CENTRE

**New kinds of demand-driven and multi-sector practical action are needed to develop the creative economy. Creative areas will increase the competitiveness of the region and enable greater competitiveness in other sectors and new innovations emerging from a multi-sector environment. Design tools will be made available for all sectors, and areas which previously have not had the opportunity to take advantage of different design tools can cost-effectively utilise them. Traditionally, design is seen as providing objects with their shape, but here it refers to user-friendliness, material optimisation, ecologicalness, etc. Design can be used by both electrical engineering companies and glass designers alike.**

**Implementer:** Lahden Teollisuusseura ry

**Project objective:** To create a permanent Design and Media Service Centre.

The Design and Media Service Centre will carry out dynamic and interactive research, development and innovation activities, the results of which will be transferred for broad-based utilisation. The aim is to increase the share of design in the turnover of enterprise branches in sectors serving business life, which for its part will contribute to creating new enterprises and jobs for the region. The product development activities of enterprises will be developed and supported through substance-specific laboratory activities (e.g., Lab Furniture, Media Lab, Design Lab).

## Annex 5. PÄIJÄT-HÄME AS TOP-LEVEL REGION FOR PRACTICE-BASED INNOVATION ACTIVITY – RESEARCH AND DEVELOPMENT PROGRAMME

**The driving principle of Päijät-Häme's innovation strategy is focus on practice orientation and creation of an innovation policy serving networks realised in the region. Promotion of innovation processes that cross competence and sectoral boundaries and making the customer the subject of innovation processes are at the centre of the policy. As part of the innovation policy, public sector innovation is also promoted strongly. The difference to standard innovation policy lies in the reduction in technology orientation and in the move towards services. The enterprise base in Päijät-Häme is founded on so-called traditional industry, but the new idea introduced by the project has brought to these sectors – which are seldom seen as innovative – a new operating model. "The enterprise Inno Club cross-fertilises different sectors, both private and public." The goal is to create the most innovative public sector in Europe.**

**Implementer:** Lappeenranta University of Technology/Lahti Unit

**Project objective:** The project is a key tool in the realisation of the objectives concerning the reform of the innovation system as set out in the region's economic, innovation and university strategies. The project is responsible to a significant extent for the innovation system's product development activity, the analysis, development and evaluation of its operating models and structures, and for the development of tools to be used in networking and productivity processes.

The overall objective of the project is to build in Päijät-Häme a scientifically high-standard and internationally networked research and development entity for innovation and university systems which strongly supports the development of the regional innovation environment.

### **Through research and development work based thereon the project will:**

- strengthen innovation, networking and performance in the region, its enterprises and public sector and the conditions for successful innovation
- promote making Päijät-Häme the best practice-based innovation region in Finland
- generate the most significant centre of competence for practice-based innovation processes in Finland
- promote the development of performance in the region and in its organisations
- promote the emergence and development of value regional networks

### **The project's main objectives are:**

- 1. To support the construction of a new operating model for Päijät-Häme's university and innovation system**
  - E.g., development of a sponsor professorship and innovation promoter system and tools for evaluating the effectiveness of university activity, an innovation service package offered by the universities and regional future working methods.
- 2. To create and further develop innovation and networking processes for enterprises and the public sector and tools supporting their performance**
  - E.g., development of an Inno Network and Innovation Club for innovation net, link and session methods
  - Development of innovation promoter training
  - Development of value networks capable of commercialising innovations
  - Development of methods for performance management and further development of existing methods and tools
- 3. To provide a rapid-response platform for research supporting the development of the regional innovation system**
  - Research, e.g. on the formation of collective learning, social capital and expertise in innovation processes, innovation processes in the public sector, value networks, management and measurement of performance, the role of universities in the innovation system and the reputation of an innovative milieu.

## Annex 6. RENEWABLE ENERGY RESEARCH CENTRE

**The regions are in a crucial position when aiming to implement energy sector targets through carefully considered regional policy investments. Innovative technology aimed at reducing the ecological footprint will provide opportunities to create sustainable jobs as well. The project will bring to the region an enterprise network through which businesses operating in the renewable energy sector can collaborate and find synergies for their operations. This will also enable utilisation of university know-how from outside the region. Through the regional network we will also be able to produce "low technology with hightech," and this know-how could be sold internationally too. Increasing the volume of international environmental business is one of the main objectives.**

**Implementer:** Lahti Science and Business Park Ltd

Project objective: The aim of the project to increase renewable energy R&D and the piloting, demonstration and commercialisation of new technology in the Lahti region in a significant manner. The project will raise the infrastructure of the renewable energy research environment in the Lahti region to a high level by international standards too. The new research infrastructure will enable renewable energy research and training organisations as well as technology enterprises in the sector to operate in the same environment.

This project will implement the physical research conditions in which it will be possible to diversely carry out in practice renewable energy and energy efficiency research projects and to develop related business operations. The project is part of the activities of the environmental cluster in the Centre of Expertise Programme and will be carried out in active cooperation with the housing and energy clusters.

A renewable energy research centre of a high international standard where academic and applied research and product development relating to renewable energy and energy efficiency can be carried out will be realised in Lahti.

**It will be possible to carry out research and development, t e.g. within the following renewable energy areas:**

- Bio-oil quality and combustion properties
- Biogas quality and combustion properties
- Solar energy solutions
- Geothermal and air source heat pump solutions
- Energy-efficient boiler and burner solutions
- Bio-oil burners
- Biogas burners
- Fine particles from biofuels

## Annex 7. THEMATIC PROJECT: WELFARE

### Implementers:

Aalto University School of Science and Technology (administrator)

City of Järvenpää

City of Espoo

Kouvola Magnet Company Ltd

Kymenlaakso Hospital District

**The impacts of ageing population extend to social security and public finances. Based on current policy, ageing population will lead to significant pressure to increase public spending. Development of the service structure supporting the promotion of welfare and health is among the future challenges throughout Europe. Päijät-Häme is one of the fastest-ageing regions in Finland and for a number of years we have been in a situation where more people are leaving the labour market than there are entering it. Public administration in particular will suffer from a shortage of labour.**

The ageing of Finland's population, the National Health Project and the service structure reform will create challenges for Finnish health care reorganisation and efficient utilisation of innovative operating models. Municipal merging and increasing scarcity of economic and personnel resources will cause services to concentrate in regional centres. The new legislation and care and treatment recommendations will change the service structure from an institutional focus to supporting self-care practice.

The dismantling of old structures and the opportunities provided by mobile technologies will affect the physical structure of the service. The project will support change in the service system in four regional development areas representing a range of ongoing challenges, and therefore the results will have national significance as well.

The Kymenlaakso subproject will develop a new operating model combining primary and special health care based on a regional health service network and a development programme centred on a wellness park. Espoo is assessing how and through what means the service concept should be changed when the mobile technology is introduced. Assessment of different technological solutions from a variety of perspectives and their effectiveness in developing home care in Espoo as well as the processes relating to these new models are of particular interest in the project. The project aims at a systematic and thorough approach to the topic, which will serve both health care providers and the wider public.

The Järvenpää subproject aims to modernise the structure of social and health services and devise a concept of how to construct and organise a service campus combining health, housing and care services in a compact urban structure. Further work on the overall plan requires a review of the premises for the service system. New functions, such as care for the elderly, primary health care, rehabilitation, and housing services especially for the elderly but also for the disabled, for instance, will be introduced in the campus area.

Valkeala is drawing up plans to convert and extend the old hospital into a versatile wellness centre. The values guiding the concept design are a holistic culture and tradition of care, international service provision, enablement of independent healthcare and community.

### THEMATIC PROJECT: WELFARE: Safe Home – service design project

#### Implementers:

Laurea University of Applied Sciences Plc (administrator)

City of Turku/Turku University of Applied Sciences

**Ageing population is one of the biggest challenges for the developed countries, but it is also an opportunity: innovative new products and services enable people to work longer as active and independent members of the information society and economic life. The demand for products and services focusing on the challenges of ageing is growing rapidly. Information and communication technologies, in particular, can significantly improve the ability of the elderly, for instance, to live independently at home instead of going into institutional care.**

The Safe Home – service design project aims to explore, develop and provide a customer-driven, participatory, interactive visual e-service operating model for welfare service concepts and inclusive e-services. In addition, the project aims to provide innovative technology-based service products and descriptions.

### **Project objectives:**

- To research, develop and provide e-welfare services and related processes together with pilot customer groups and service-producing organisations
- To test and evaluate alternative e-service user interface solutions
- To examine the cost benefits of selected e-services in selected customer groups
- To model a 24h-service concept, including operating processes, for selected customer groups
- To draw up product descriptions of the Hyvinvointi (wellbeing) TV service concepts for commodification and commercialisation of future ideas
- To define the public-private operating model of e-service provision and a set of criteria for continued development of e-service concepts and expansion to new target groups.

Flexible and tailored customised e-services for selected clients and a new operating model for arranging welfare services in the region will be provided as a result. A new customer-driven service model including services utilising welfare technology, such as a specific service package tailored to a customer group, will be provided as a result.

The project is based on action research. User research is applied at different stages of the project. Qualitative and quantitative data collection methods (e.g. observation, focus-group and individual interviews, surveys) are used to evaluate and develop an e-service operating model and the guidance and counselling services included therein. Process simulation is utilised in providing the model and services. The Hyvinvointi TV programme platform and the virtual environment will be developed to meet customer-driven service production.

Flexible and tailored customised e-services for customers and a new kind of e-service approach will be provided as a result. A new customer-driven service model and included services utilising welfare technology, such as a specific service package tailored to a given customer group, will be provided as a result.

At the individual level, the long-term aim is to improve the quality of life for the people in the customer group. At the community level, the aim is to develop customer-driven participatory service products and new working methods. In the future, the concept will be able to be transferred both nationally and internationally to the welfare service offering. The availability and cost-effectiveness of the services will be assessed from the perspective of the region's service system. The project's results will be utilised in the development of municipal social and health services at a reasonable cost.

## **Annex 8. THEMATIC PROJECT – MARITIME CLUSTER**

### **Implementer:**

Kyminlaakso University of Applied Sciences Ltd

**The Baltic Sea area and its nearly one hundred million inhabitants are facing challenging problems such as deterioration of the state of the Baltic Sea, poor transport links, trade barriers and energy security concerns. One of the key steps is to develop the capacity to respond to accidents. The EU has now prepared for the first time a comprehensive strategy like this covering an entire major region. A similar model could also be applied, for example, in the Mediterranean region or the Danube basin. The strategy is the first step in regional implementation of the EU's Integrated Maritime Policy.**

### **THEMATIC PROJECT – MARITIME CLUSTERS: SÖKÖ II project**

The SÖKÖ II project will draw up models of action for the rescue service regions of Eastern Uusimaa, the City of Helsinki and Western Uusimaa in the event of a major oil spill in the Gulf of Finland. The model describes the operational procedures to coordinate oil spill combating action in a situation where oil washes up on shore.

The SÖKÖ model will be developed in cooperation with the regional authorities responsible for combating oil (the departments for rescue services of Eastern Uusimaa, Western Uusimaa and the City of Helsinki and the Regional Environmental Centre). At the same time, the model of Kyminlaakso will be further developed in cooperation with the Kyminlaakso Department for Rescue Services and the Southeast Finland Environmental Centre.

The procedure presented in the action model will be documented as a manual for action. The action model consists of work packs which will include a requisite number of surveys. Most of the surveys will be done as diploma work. The results of the surveys will be compiled into a manual for action to be included as part of the rescue service's oil spill combating plan. Based on the manual, information materials will be planned.

## Annex 9. THEMATIC PROJECT – ENVIRONMENTAL TECHNOLOGY AND EXPERTISE

**The increasingly growing environmental technology business area is creating significant business opportunities for enterprises in the technology sector. The improvement of the environmental properties of current products can already provide new business opportunities at lower risks, both in Europe and in the global market. From the standpoint of achieving competitiveness, it is important that customers, too, perceive that an enterprise is investing in products that are less harmful to the environment than competitors' products on the market – Europe should be "pitched" under a reputation of high environmental competence. The national centres of expertise for environmental technology are driven by Päijät-Häme, which has brought to the region both expertise and environmental sector enterprises. Päijät-Häme's logistical location will enable the creation of an international centre of expertise which will be a leader in, among other areas, developing local energy production and creating business in the environmental technology sector.**

**THEMATIC PROJECT – ENVIRONMENTAL EXPERTISE: Business from the innovation pipeline – commercialisation of Cleantech innovation**

### **Implementers:**

Green Net Finland ry (administrator)  
Lappeenranta University of Technology  
Posintra/STOK – Electrical Building Services Centre  
Turku Science Park Ltd  
Finnish Meteorological Institute  
Lahti Science and Business Park Ltd  
University of Helsinki/Department of Physical Sciences  
Culminatum Ltd Oy  
HAMK University of Applied Sciences  
Finnish Environment Institute

The global market for the cleantech, environmental and climate-conscious energy sectors are significant and constantly increasing. Although Finnish companies have a great deal of research and business expertise in these sectors, they have yet to fulfil their potential in terms of global market share.

In order to strengthen the growth of Finnish environmental business, the project is organising an inter-regional innovation system aimed at selecting, testing and commercialising Finnish environmental innovations for energy and material efficiency and environmental monitoring in the long term. The idea is to discover, develop and commercialise untapped innovations in the public sector. The project will promote the innovation system of the so-called cleantech area in its different stages: innovation recognition and evaluation, product development, testing in Living Lab conditions and other test environments, and global commercialisation. The result will be an operating model for the innovation system.

## Annex 10. THEME PROJECT – ENVIRONMENTAL EXPERTISE

**Climate change is not only a threat but also an opportunity. Today, it is also possible to see climate change as a factor that increases competitiveness and boosts local economic activity. Developing local know-how and generating economic activities are key issues in changing the climate change debate into local activity. The business opportunities emerging in the process to control climate change will be utilised most effectively by developing the most long-term and far-reaching visions. The public sector's contribution to controlling climate change also plays an important role. Päijät-Häme has a pilot project (Lahti Green City Pilot) underway in which an action plan to implement the National Climate and Energy Agreement will be drawn up for the city.**

### **THEME PROJECT - ENVIRONMENTAL EXPERTISE: STORM WATER: urban stormwater solution to the challenges, and business opportunities**

#### **Implementers:**

University of Helsinki / Department of Ecological and Environmental Sciences

Aalto University School of Science and Technology

Lahti Science and Business Park

Municipality of Hollola

City of Kouvola/ Kouvola Water

Lahti Aqua Oy

Climate change and the acceleration of urbanisation are expected to significantly increase the amount of surface runoff, or stormwater, in urban areas. Management of the environmental load caused by floods and stormwater in urban areas entails, alongside pipeline networks, new alternative solutions also suitable for cold climate conditions. The main objective of the project is to prevent and reduce the harmful effects of stormwaters in urban areas and create commercially applicable solutions for their management. The methods under development are expected to have considerable commercial potential, the commercial exploitation of which is estimated to bring a significant amount of new cleantech business to the region of Southern Finland. The size of the market is estimated in Finland alone to be worth approximately EUR 100,000,000 per year.

#### **The STORMWATER project will:**

- assess through interdisciplinary academic research the main aspects relating to stormwater, such as stormwater quantity, quality and environmental load in the test areas and open legal considerations relating to liability issues,
- establish a comprehensive network of pilot areas covering Southern Finland where new methods will be tested and compared,
- pilot a variety of operating models to find equipment solutions and service products that are transferable or ready for further development as commercial products,
- assess the commercial potential of solution models in market areas outside Finland, and
- implement extensive networking in which enterprises, research organisations and development companies belonging to centres of expertise in Southern Finland will carry out close practical cooperation.

#### **The project's key measures to achieve the objectives can generally be divided into three main types:**

1. Academic measures: technical and scientific, natural-scientific and environmental legal basis of stormwater, assessment of solutions around the world and of their scientific basis, and experimental research.
2. Pilot sites: planning, modelling and demonstration of new alternatives for comprehensive stormwater management. The measures will be implemented in cooperation with municipalities, municipal water companies and the main universities in the environmental sector in Southern Finland. The construction of pilot sites will take place in the STORMWATER 2 investment project.
3. Commercialisation of solutions: commercial commodification of methods developed in the project as well as promotion of new R&D project topics created in the project through separate funding.

New procedures for stormwater management and treatment to prevent and reduce problems arising for the environment and society are expected as a result. In addition, new products, services and businesses specialised in managing stormwater are expected to emerge as a further result.





THE REGIONAL COUNCIL OF PÄIJÄT-HÄME

A182 \* 2010  
ISBN 978-951-637-185-9  
ISSN 1237-6507